

Documents, calculatrices et téléphones portables interdits

Durée : 1h30

*La présentation et la clarté des réponses seront notées sur 2 points.
Toute réponse non justifiée sera notée 0. Définissez les concepts utilisés.
Vous pouvez répondre aux questions dans l'ordre que vous souhaitez.*

Question 1 (3 points) : Imaginez qu'aujourd'hui sur le marché des voitures électriques, l'offre et la demande s'équilibrent au prix P^* pour une quantité échangée Q^* . D'après vous, comment pourrait évoluer l'équilibre de ce marché si on assiste à la fois :

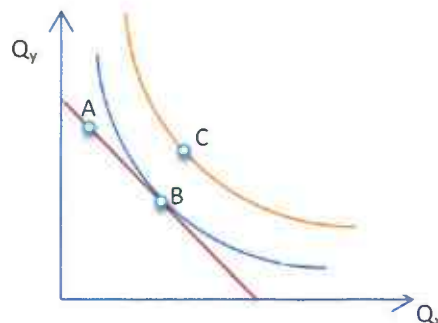
- à une évolution des goûts des consommateurs vers des véhicules moins polluants,
- à un progrès technique permettant de réduire le coût de production des batteries électriques.

Démonstration graphique et explications.

Question 2 (6 points) :

- Si l'élasticité-prix de la demande de places de cinéma est égale à (-2) , conseilleriez-vous au gérant du cinéma d'augmenter ses prix pour augmenter sa recette ? Expliquez.
- Quand le revenu des consommateurs double, la demande de places de cinéma augmente de 150 %. Calculez et commentez cette élasticité de la demande.
- Si l'élasticité croisée de la demande entre une place de cinéma et une place de concert est égale à 3, que peut-on dire de la nature de ces deux biens ? Si le prix du cinéma augmente de 2%, de combien variera la demande de places de concert ?

Question 3 (4 points) : Le graphique ci-dessous représente le comportement d'un consommateur pouvant consommer deux biens X et Y. Définissez les droites présentées. Quel est le panier optimal du consommateur ? Expliquez.



Question 4 (5 points) : Représentez graphiquement et expliquez la décision de production d'une firme à court terme. Pensez à définir les courbes que vous utilisez.

Licence 1 : Introduction à la Macroéconomie
Examen 1^{ère} session : Sujet A
ANNÉE 2019-2020

Code copie : _____

Questionnaire à choix multiples

Cocher **une seule case** pour chacune des 20 questions suivantes. Chaque question compte 1 point si la réponse est juste. **Pas de point négatif**. Pas de documents autorisés.

1. Considérons l'économie de Nerverland avec un PIB $Y = 1000$, une consommation de $C = 500$, les dépenses publiques de $G = 300$ et des investissements de $I = 400$ en 2017 (Enoncé commun pour les deux questions suivantes). Parmi les affirmations suivantes laquelle est la bonne :
 - l'économie de Nerverland est à l'équilibre
 - l'économie de Nerverland a un excédent commerciale de 200
 - l'économie de Nerverland a un déficit commerciale de 200
 - aucune réponse n'est correcte

2. Nous savons qu'en 2018, les Investissements ont baissés de 200 unités et que la consommation a été égale à 600 ($C = 600$) alors que le PIB a augmenté de 10% et que les exportations nettes sont restées constantes. Parmi les affirmations suivantes laquelle est la bonne :
 - les dépenses publiques ont diminuées de 100 unités.
 - les dépenses publiques sont restées constantes.
 - les dépenses publiques ont augmentées de 200 unités.
 - Aucune réponse n'est correcte

3. Sachant que la consommation augmente de 2% en 2019, quelle est la contribution de la consommation à la croissance du PIB?
 - 1,09%
 - 0,9%
 - 1,8%
 - 2,09%
 - aucune réponse n'est correcte

4. En 2015, un agent immobilier vend une maison pour 2 millions d'euros et gagne une commission de 2% du prix de vente. Cette maison a été vendue pour 1,5 million d'euros, deux ans plus tôt. Quelle est la contribution au PIB 2015 de cette activité économique?
 - 2,04 millions d'euros
 - 2 millions d'euros
 - 40 000 d'euros
 - 500 000 d'euros
 - aucune réponse n'est correcte

5. Le PIB peut être défini de différentes manières. Quelle phrase est correcte ?
- Le PIB correspond à la richesse de la population.
 - Le PIB est la somme du revenu du travail, du revenu du capital et des impôts indirects au cours d'une période donnée.
 - Le PIB est la valeur tous les biens et services produits dans l'économie au cours d'une période donnée.
 - La définition du PIB du côté production est équivalente à celle du revenu si et seulement si nous supposons que les entreprises ne détiennent pas de stocks.
 - aucune réponse n'est correcte
6. Dans une économie, on compte 60 millions d'adultes en âge de travailler se répartissant ainsi 35 millions occupent un emploi, 6 millions sont à la recherche d'un emploi, 2 millions sont en formation financée par pôle-emploi 4 millions ont arrêté de chercher depuis deux mois et le reste de la population ne souhaite plus rechercher (énoncé commun pour la question suivante). Quel est le taux de chômage ?
- 43,3% 15% 19% 10% aucune réponse n'est correcte
7. Quel est le taux d'activité ? 70% 50% 60% 40% aucune réponse n'est correcte
8. Les écarts par rapport au taux de chômage naturel sont connus sous le nom de :
- chômage cyclique chômage aléatoire chômage frictionnel chômage structurel
9. Une variation du prix des biens produits dans un pays étranger et consommés sur le territoire national :
- modifiera le déflateur du PIB
 - modifiera aussi bien l'indice des prix à la consommation que le déflateur du PIB
 - modifiera l'indice des prix à la consommation du pays étranger
 - modifiera l'indice des prix à la consommation
 - aucune réponse n'est correcte
10. Considérons une économie fermée où $T = G$, $I > 0$. Nous pouvons affirmer que l'épargne privée est :
- Plus grande que l'épargne publique.
 - Plus petite que l'épargne publique.
 - Plus grand que l'investissement.
 - égale à l'épargne publique.
 - Impossible de répondre à cette question avec les informations disponibles.
11. Supposons une économie fermée qui passe de l'équilibre budgétaire ($G = T$) à un excédent ($G < T$). Quel sera l'effet sur le marché de fonds prêtables ?
- le taux d'intérêt diminue et l'investissement augmente
 - le taux d'intérêt et l'investissement restent inchangés
 - le taux d'intérêt et l'investissement augmentent
 - le taux d'intérêt augmente et l'investissement diminue
 - le taux d'intérêt et l'investissement diminuent
 - aucune réponse n'est correcte

12. Supposons que l'Etat baisse la taxe sur la consommation ("toutes choses étant égales par ailleurs"). Quel sera l'effet sur le marché de fonds prêtables ?

- le taux d'intérêt augmente et l'investissement diminue
- le taux d'intérêt diminue et l'investissement augmente
- le taux d'intérêt et l'investissement restent inchangés
- le taux d'intérêt et l'investissement augmentent
- le taux d'intérêt et l'investissement diminue
- aucune réponse n'est correcte

— Une économie produit trois biens, des X, Y et Z. La production des années 2017 et 2018 est résumée ci-après (année de référence 2017).

	2017		2018		height
	Quantités	Prix	Quantités	Prix	
X	10	1500	12	1600	
Y	120	100	100	140	
Z	2000	1,8	1500	1,4	

13. le taux de croissance du PIB nominal est de : 2,3% 15,4% 17,6% -1,3%
 9,4% 0,3% aucune réponse n'est correcte
14. le taux de croissance du PIB réel est de : 17,6% 0,3% -1,3% 15,4% 9,4%
 2,3% aucune réponse n'est correcte
15. le déflateur du PIB est de : 1,12 1,17 1,06 1,15 1,16 1,09
 aucune réponse n'est correcte
16. L'inflation mesurée par l'IPC est de 6,4% 12,2% 16,5% 15,3% 17,8%
 9,1% aucune réponse n'est correcte
17. Sachant que La propension marginale à consommer est égale 0.8, de combien augmente le PIB réel suite à une augmentation initiale des investissements de 50 milliards
- 50 milliards
 - 250 milliards
 - Le PIB réel reste inchangé
 - 100 milliards
 - 500 milliards
 - aucune réponse n'est correcte

18. Si le PIB nominal croît de 150 à 200 milliards de dollars et que le déflateur du PIB croît dans le même temps de 1,2 à 1,6, alors le taux de variation du PIB réel, en pourcentage, est d'environ :
- le PIB réel reste inchangé 2% 2,5% 1% 5% aucune réponse n'est correcte
19. Lorsque le taux de chômage augmente, quelle évolution constate-t-on souvent ?
- une diminution du nombre de travailleurs découragés
 toutes ces réponses sont correctes
 une augmentation du nombre de travailleurs en emploi
 une baisse du taux de participation
 aucune réponse n'est correcte
20. Toutes choses égales par ailleurs, comment évoluera le taux de chômage si le nombre de travailleurs découragés augmente ?
- le taux de chômage diminuera
 le taux de chômage restera inchangé
 une modification du nombre de travailleurs découragés n'affecte pas le taux de chômage
 le taux de chômage augmentera
 aucune réponse n'est correcte

Licence 1 : Introduction à la Macroéconomie
Examen 1^{ère} session : Sujet B
ANNÉE 2019-2020

Code copie : _____

Questionnaire à choix multiples

Cocher **une seule case** pour chacune des 20 questions suivantes. Chaque question compte 1 point si la réponse est juste. **Pas de point négatif**. Pas de documents autorisés.

1. Dans une économie, on compte 60 millions d'adultes en âge de travailler se répartissant ainsi 35 millions occupent un emploi, 6 millions sont à la recherche d'un emploi, 2 millions sont en formation financée par pôle-emploi 4 millions ont arrêté de chercher depuis deux mois et le reste de la population ne souhaite plus rechercher (énoncé commun pour la question suivante). Quel est le taux de chômage?
 43,3% 10% 19% 15% aucune réponse n'est correcte

2. Quel est le taux d'activité? 60% 40% 70% 50% aucune réponse n'est correcte

3. Sachant que La propension marginale à consommer est égale 0.8, de combien augmente le PIB réel suite à une augmentation initiale des investissements de 50 milliards
 500 milliards
 250 milliards
 50 milliards
 Le PIB réel reste inchangé
 100 milliards
 aucune réponse n'est correcte

4. En 2015, un agent immobilier vend une maison pour 2 millions d'euros et gagne une commission de 2% du prix de vente. Cette maison a été vendue pour 1,5 million d'euros, deux ans plus tôt. Quelle est la contribution au PIB 2015 de cette activité économique?
 2,04 millions d'euros
 2 millions d'euros
 40 000 d'euros
 500 000 d'euros
 aucune réponse n'est correcte

5. Si le PIB nominal croît de 150 à 200 milliards de dollars et que le déflateur du PIB croît dans le même temps de 1,2 à 1,6, alors le taux de variation du PIB réel, en pourcentage, est d'environ :
- le PIB réel reste inchangé 2,5% 2% 1% 5% aucune réponse n'est correcte

— Une économie produit trois biens, des X, Y et Z. La production des années 2017 et 2018 est résumée ci-après (année de référence 2017).

	2017		2018		height
	Quantités	Prix	Quantités	Prix	
X	10	1500	12	1600	
Y	120	100	100	140	
Z	2000	1,8	1500	1,4	

6. le taux de croissance du PIB nominal est de : 15,4% 9,4% 0,3% -1,3%
 2,3% 17,6% aucune réponse n'est correcte
7. le taux de croissance du PIB réel est de : 9,4% 17,6% -1,3% 0,3% 15,4%
 2,3% aucune réponse n'est correcte
8. le déflateur du PIB est de : 1,16 1,12 1,15 1,17 1,06 1,09
 aucune réponse n'est correcte
9. L'inflation mesurée par l'IPC est de 17,8% 12,2% 9,1% 15,3% 16,5%
 6,4% aucune réponse n'est correcte
10. Une variation du prix des biens produits dans un pays étranger et consommés sur le territoire national :
- modifiera l'indice des prix à la consommation du pays étranger
 - modifiera le déflateur du PIB
 - modifiera aussi bien l'indice des prix à la consommation que le déflateur du PIB
 - modifiera l'indice des prix à la consommation
 - aucune réponse n'est correcte

11. Le PIB peut être défini de différentes manières. Quelle phrase est correcte ?
- Le PIB est la somme du revenu du travail, du revenu du capital et des impôts indirects au cours d'une période donnée.
 - Le PIB est la valeur tous les biens et services produits dans l'économie au cours d'une période donnée.
 - La définition du PIB du côté production est équivalente à celle du revenu si et seulement si nous supposons que les entreprises ne détiennent pas de stocks.
 - Le PIB correspond à la richesse de la population.
 - aucune réponse n'est correcte
12. Les écarts par rapport au taux de chômage naturel sont connus sous le nom de :
- chômage aléatoire
 - chômage frictionnel
 - chômage cyclique
 - chômage structurel
13. Considérons l'économie de Nerverland avec un PIB $Y = 1000$, une consommation de $C = 500$, les dépenses publiques de $G = 300$ et des investissements de $I = 400$ en 2017 (Enoncé commun pour les deux questions suivantes). Parmi les affirmations suivantes laquelle est la bonne :
- l'économie de Nerverland est à l'équilibre
 - l'économie de Nerverland a un déficit commerciale de 200
 - l'économie de Nerverland a un excédent commerciale de 200
 - aucune réponse n'est correcte
14. Nous savons qu'en 2018, les Investissements ont baissés de 200 unités et que la consommation a été égale à 600 ($C = 600$) alors que le PIB a augmenté de 10% et que les exportations nettes sont restées constantes. Parmi les affirmations suivantes laquelle est la bonne :
- les dépenses publiques ont diminuées de 100 unités.
 - les dépenses publiques sont restées constantes.
 - les dépenses publiques ont augmentées de 200 unités.
 - Aucune réponse n'est correcte
15. Sachant que la consommation augmente de 2% en 2019, quelle est la contribution de la consommation à la croissance du PIB ?
- 0,9%
 - 2,09%
 - 1,8%
 - 1,09%
 - aucune réponse n'est correcte
16. Considérons une économie fermée où $T = G$, $I > 0$. Nous pouvons affirmer que l'épargne privée est :
- Plus petite que l'épargne publique.
 - Plus grande que l'épargne publique.
 - égale à l'épargne publique.
 - Impossible de répondre à cette question avec les informations disponibles.
 - Plus grand que l'investissement.
17. Supposons une économie fermée qui passe de l'équilibre budgétaire ($G = T$) à un excédent ($G < T$). Quel sera l'effet sur le marché de fonds prêtables ?
- le taux d'intérêt augmente et l'investissement diminue
 - le taux d'intérêt et l'investissement restent inchangé
 - le taux d'intérêt diminue et l'investissement augmente
 - le taux d'intérêt et l'investissement diminuent
 - le taux d'intérêt et l'investissement augmentent
 - aucune réponse n'est correcte

18. Supposons que l'Etat baisse la taxe sur la consommation ("toutes choses étant égales par ailleurs"). Quel sera l'effet sur le marché de fonds prêtables?
- le taux d'intérêt et l'investissement augmentent
 - le taux d'intérêt et l'investissement diminue
 - le taux d'intérêt augmente et l'investissement diminue
 - le taux d'intérêt et l'investissement restent inchangé
 - le taux d'intérêt diminue et l'investissement augmente
 - aucune réponse n'est correcte
19. Lorsque le taux de chômage augmente, quelle évolution constate-t-on souvent?
- une diminution du nombre de travailleurs découragés
 - une augmentation du nombre de travailleurs en emploi
 - toutes ces réponses sont correctes
 - une baisse du taux de participation
 - aucune réponse n'est correcte
20. Toutes choses égales par ailleurs, comment évoluera le taux de chômage si le nombre de travailleurs découragés augmente?
- le taux de chômage diminuera
 - le taux de chômage augmentera
 - une modification du nombre de travailleurs découragés n'affecte pas le taux de chômage
 - le taux de chômage restera inchangé
 - aucune réponse n'est correcte

Licence 1 : Introduction à la Macroéconomie
Examen 1^{ère} session : Sujet C
ANNÉE 2019-2020

Code copie : _____

Questionnaire à choix multiples

Cocher **une seule case** pour chacune des 20 questions suivantes. Chaque question compte 1 point si la réponse est juste. **Pas de point négatif**. Pas de documents autorisés.

1. Considérons une économie fermée où $T = G$, $I > 0$. Nous pouvons affirmer que l'épargne privée est :
 - Plus grand que l'investissement.
 - Plus grande que l'épargne publique.
 - égale à l'épargne publique.
 - Impossible de répondre à cette question avec les informations disponibles.
 - Plus petite que l'épargne publique.

2. Une variation du prix des biens produits dans un pays étranger et consommés sur le territoire national :
 - modifiera l'indice des prix à la consommation
 - modifiera l'indice des prix à la consommation du pays étranger
 - modifiera aussi bien l'indice des prix à la consommation que le déflateur du PIB
 - modifiera le déflateur du PIB
 - aucune réponse n'est correcte

3. Considérons l'économie de Nerverland avec un PIB $Y = 1000$, une consommation de $C = 500$, les dépenses publiques de $G = 300$ et des investissements de $I = 400$ en 2017 (Enoncé commun pour les deux questions suivantes). Parmi les affirmations suivantes laquelle est la bonne :
- l'économie de Nerverland a un excédent commerciale de 200
 - l'économie de Nerverland a un déficit commerciale de 200
 - l'économie de Nerverland est à l'équilibre
 - aucune réponse n'est correcte
4. Nous savons qu'en 2018, les Investissements ont baissés de 200 unités et que la consommation a été égale à 600 ($C = 600$) alors que le PIB a augmenté de 10% et que les exportations nettes sont restées constantes. Parmi les affirmations suivantes laquelle est la bonne :
- les dépenses publiques sont restées constantes.
 - les dépenses publiques ont diminuées de 100 unités.
 - les dépenses publiques ont augmentées de 200 unités.
 - Aucune réponse n'est correcte
5. Sachant que la consommation augmente de 2% en 2019, quelle est la contribution de la consommation à la croissance du PIB?
- 1,8%
 - 2,09%
 - 1,09%
 - 0,9%
 - aucune réponse n'est correcte
6. Les écarts par rapport au taux de chômage naturel sont connus sous le nom de :
- chômage aléatoire
 - chômage frictionnel
 - chômage cyclique
 - chômage structurel
7. En 2015, un agent immobilier vend une maison pour 2 millions d'euros et gagne une commission de 2% du prix de vente. Cette maison a été vendue pour 1,5 million d'euros, deux ans plus tôt. Quelle est la contribution au PIB 2015 de cette activité économique?
- 40 000 d'euros
 - 500 000 d'euros
 - 2,04 millions d'euros
 - 2 millions d'euros
 - aucune réponse n'est correcte
8. Lorsque le taux de chômage augmente, quelle évolution constate-t-on souvent?
- une baisse du taux de participation
 - une augmentation du nombre de travailleurs en emploi
 - toutes ces réponses sont correctes
 - une diminution du nombre de travailleurs découragés
 - aucune réponse n'est correcte
9. Toutes choses égales par ailleurs, comment évoluera le taux de chômage si le nombre de travailleurs découragés augmente?
- le taux de chômage augmentera
 - une modification du nombre de travailleurs découragés n'affecte pas le taux de chômage
 - le taux de chômage restera inchangé
 - le taux de chômage diminuera
 - aucune réponse n'est correcte

10. Sachant que La propension marginale à consommer est égale 0.8, de combien augmente le PIB réel suite à une augmentation initiale des investissements de 50 milliards
- Le PIB réel reste inchangé
 - 500 milliards
 - 250 milliards
 - 50 milliards
 - 100 milliards
 - aucune réponse n'est correcte

— Une économie produit trois biens, des X, Y et Z. La production des années 2017 et 2018 est résumée ci-après (année de référence 2017).

	2017		2018		height
	Quantités	Prix	Quantités	Prix	
X	10	1500	12	1600	
Y	120	100	100	140	
Z	2000	1,8	1500	1,4	

11. le taux de croissance du PIB nominal est de : -1,3% 0,3% 2,3% 9,4%
 17,6% 15,4% aucune réponse n'est correcte
12. le taux de croissance du PIB reel est de : 17,6% 15,4% 2,3% 0,3% -1,3%
 9,4% aucune réponse n'est correcte
13. le déflateur du PIB est de : 1,12 1,15 1,16 1,06 1,09 1,17
 aucune réponse n'est correcte
14. L'inflation mesurée par l'IPC est de 16,5% 9,1% 6,4% 12,2% 15,3%
 17,8% aucune réponse n'est correcte
15. Supposons une économie fermée qui passe de l'équilibre budgétaire ($G = T$) à un excédent ($G < T$). Quel sera l'effet sur le marché de fonds prêtables?
- le taux d'intérêt diminue et l'investissement augmente
 - le taux d'intérêt et l'investissement diminue
 - le taux d'intérêt et l'investissement restent inchangé
 - le taux d'intérêt augmente et l'investissement diminue
 - le taux d'intérêt et l'investissement augmentent
 - aucune réponse n'est correcte
16. Supposons que l'Etat baisse la taxe sur la consommation ("toutes choses étant égales par ailleurs"). Quel sera l'effet sur le marché de fonds prêtables?
- le taux d'intérêt augmente et l'investissement diminue
 - le taux d'intérêt et l'investissement augmentent
 - le taux d'intérêt et l'investissement diminue
 - le taux d'intérêt diminue et l'investissement augmente
 - le taux d'intérêt et l'investissement restent inchangé
 - aucune réponse n'est correcte

17. Dans une économie, on compte 60 millions d'adultes en âge de travailler se répartissant ainsi : 35 millions occupent un emploi, 6 millions sont à la recherche d'un emploi, 2 millions sont en formation financée par Pôle-emploi, 4 millions ont arrêté de chercher depuis deux mois et le reste de la population ne souhaite plus rechercher (énoncé commun pour la question suivante). Quel est le taux de chômage ?
- 15% 19% 10% 43,3% aucune réponse n'est correcte
18. Quel est le taux d'activité ? 60% 50% 40% 70% aucune réponse n'est correcte
19. Si le PIB nominal croît de 150 à 200 milliards de dollars et que le déflateur du PIB croît dans le même temps de 1,2 à 1,6, alors le taux de variation du PIB réel, en pourcentage, est d'environ :
- le PIB réel reste inchangé 2% 2,5% 1% 5% aucune réponse n'est correcte
20. Le PIB peut être défini de différentes manières. Quelle phrase est correcte ?
- La définition du PIB du côté production est équivalente à celle du revenu si et seulement si nous supposons que les entreprises ne détiennent pas de stocks.
 - Le PIB est la somme du revenu du travail, du revenu du capital et des impôts indirects au cours d'une période donnée.
 - Le PIB correspond à la richesse de la population.
 - Le PIB est la valeur tous les biens et services produits dans l'économie au cours d'une période donnée.
 - aucune réponse n'est correcte

Licence 1 : Introduction à la Macroéconomie
Examen 1^{ère} session : Sujet D
ANNÉE 2019-2020

Code copie : _____

Questionnaire à choix multiples

Cocher **une seule case** pour chacune des 20 questions suivantes. Chaque question compte 1 point si la réponse est juste. **Pas de point négatif.** Pas de documents autorisés.

1. Une variation du prix des biens produits dans un pays étranger et consommés sur le territoire national :
 - modifiera aussi bien l'indice des prix à la consommation que le déflateur du PIB
 - modifiera le déflateur du PIB
 - modifiera l'indice des prix à la consommation du pays étranger
 - modifiera l'indice des prix à la consommation
 - aucune réponse n'est correcte

2. Si le PIB nominal croît de 150 à 200 milliards de dollars et que le déflateur du PIB croît dans le même temps de 1,2 à 1,6, alors le taux de variation du PIB réel, en pourcentage, est d'environ :
 - 1%
 - 2,5%
 - le PIB réel reste inchangé
 - 2%
 - 5%
 - aucune réponse n'est correcte

- Une économie produit trois biens, des X, Y et Z. La production des années 2017 et 2018 est résumée ci-après (année de référence 2017).

	2017		2018		height
	Quantités	Prix	Quantités	Prix	
X	10	1500	12	1600	
Y	120	100	100	140	
Z	2000	1,8	1500	1,4	

3. le taux de croissance du PIB nominal est de : -1,3% 15,4% 2,3% 0,3%
 9,4% 17,6% aucune réponse n'est correcte

4. le taux de croissance du PIB réel est de : 17,6% 15,4% -1,3% 9,4% 2,3%
 0,3% aucune réponse n'est correcte

5. le déflateur du PIB est de : 1,17 1,09 1,06 1,12 1,15 1,16
 aucune réponse n'est correcte

6. L'inflation mesurée par l'IPC est de 15,3% 6,4% 16,5% 12,2% 9,1%
 17,8% aucune réponse n'est correcte
7. En 2015, un agent immobilier vend une maison pour 2 millions d'euros et gagne une commission de 2% du prix de vente. Cette maison a été vendue pour 1,5 million d'euros, deux ans plus tôt. Quelle est la contribution au PIB 2015 de cette activité économique?
 2,04 millions d'euros
 500 000 d'euros
 2 millions d'euros
 40 000 d'euros
 aucune réponse n'est correcte
8. Dans une économie, on compte 60 millions d'adultes en âge de travailler se répartissant ainsi 35 millions occupent un emploi, 6 millions sont à la recherche d'un emploi, 2 millions sont en formation financée par pôle-emploi 4 millions ont arrêté de chercher depuis deux mois et le reste de la population ne souhaite plus rechercher (énoncé commun pour la question suivante). Quel est le taux de chômage?
 19% 10% 43,3% 15% aucune réponse n'est correcte
9. Quel est le taux d'activité? 70% 40% 60% 50% aucune réponse n'est correcte
10. Supposons une économie fermée qui passe de l'équilibre budgétaire ($G = T$) à un excédent ($G < T$). Quel sera l'effet sur le marché de fonds prêtables?
 le taux d'intérêt diminue et l'investissement augmente
 le taux d'intérêt augmente et l'investissement diminue
 le taux d'intérêt et l'investissement diminue
 le taux d'intérêt et l'investissement augmentent
 le taux d'intérêt et l'investissement restent inchangé
 aucune réponse n'est correcte
11. Supposons que l'Etat baisse la taxe sur la consommation ("toutes choses étant égales par ailleurs"). Quel sera l'effet sur le marché de fonds prêtables?
 le taux d'intérêt et l'investissement restent inchangé
 le taux d'intérêt diminue et l'investissement augmente
 le taux d'intérêt et l'investissement diminue
 le taux d'intérêt et l'investissement augmentent
 le taux d'intérêt augmente et l'investissement diminue
 aucune réponse n'est correcte
12. Les écarts par rapport au taux de chômage naturel sont connus sous le nom de :
 chômage structurel chômage cyclique chômage frictionnel chômage aléatoire

13. Considérons l'économie de Nerverland avec un PIB $Y = 1000$, une consommation de $C = 500$, les dépenses publiques de $G = 300$ et des investissements de $I = 400$ en 2017 (Enoncé commun pour les deux questions suivantes). Parmi les affirmations suivantes laquelle est la bonne :
- l'économie de Nerverland est à l'équilibre
 - l'économie de Nerverland a un excédent commerciale de 200
 - l'économie de Nerverland a un déficit commerciale de 200
 - aucune réponse n'est correcte
14. Nous savons qu'en 2018, les Investissements ont baissés de 200 unités et que la consommation a été égale à 600 ($C = 600$) alors que le PIB a augmenté de 10% et que les exportations nettes sont restées constantes. Parmi les affirmations suivantes laquelle est la bonne :
- les dépenses publiques sont restées constantes.
 - les dépenses publiques ont diminuées de 100 unités.
 - les dépenses publiques ont augmentées de 200 unités.
 - Aucune réponse n'est correcte
15. Sachant que la consommation augmente de 2% en 2019, quelle est la contribution de la consommation à la croissance du PIB?
- 2,09% 1,8% 1,09% 0,9% aucune réponse n'est correcte
16. Le PIB peut être défini de différentes manières. Quelle phrase est correcte?
- Le PIB est la somme du revenu du travail, du revenu du capital et des impôts indirects au cours d'une période donnée.
 - Le PIB est la valeur tous les biens et services produits dans l'économie au cours d'une période donnée.
 - La définition du PIB du côté production est équivalente à celle du revenu si et seulement si nous supposons que les entreprises ne détiennent pas de stocks.
 - Le PIB correspond à la richesse de la population.
 - aucune réponse n'est correcte

17. Sachant que La propension marginale à consommer est égale 0.8, de combien augmente le PIB réel suite à une augmentation initiale des investissements de 50 milliards
- Le PIB réel reste inchangé
 - 500 milliards
 - 50 milliards
 - 250 milliards
 - 100 milliards
 - aucune réponse n'est correcte
18. Lorsque le taux de chômage augmente, quelle évolution constate-t-on souvent?
- une baisse du taux de participation
 - toutes ces réponses sont correctes
 - une augmentation du nombre de travailleurs en emploi
 - une diminution du nombre de travailleurs découragés
 - aucune réponse n'est correcte
19. Toutes choses égales par ailleurs, comment évoluera le taux de chômage si le nombre de travailleurs découragés augmente?
- le taux de chômage restera inchangé
 - une modification du nombre de travailleurs découragés n'affecte pas le taux de chômage
 - le taux de chômage diminuera
 - le taux de chômage augmentera
 - aucune réponse n'est correcte
20. Considérons une économie fermée où $T = G$, $I > 0$. Nous pouvons affirmer que l'épargne privée est :
- Impossible de répondre à cette question avec les informations disponibles.
 - Plus petite que l'épargne publique.
 - Plus grande que l'épargne publique.
 - Plus grand que l'investissement.
 - égale à l'épargne publique.

Faculté de Sciences Economiques
Licence première année
Année universitaire 2019/2020 Premier semestre
Introduction au droit
Première session
Enseignant responsable : M. Pennec
Epreuve écrite (1 heure 30 minutes)

Répondre aux questions suivantes :

- 1) Dans quelle mesure peut-on parler d'une pluralité de systèmes de droit dans le monde ?
- 2) Distinguez les règles de droit d'autres ensembles de règles.
- 3) Expliquez et analysez ce qu'est une personne morale en droit.

Aucun document n'est autorisé.

EXAMEN DE SOCIOLOGIE
Première session

(dictionnaire de traduction autorisé pour étudiants étrangers)

- 1) Définissez la notion de "passager clandestin" selon Olson et proposez-en trois exemples concrets (4 points)
- 2) L'évolution du comportement électoral des jeunes depuis les années 2000: caractéristiques et interprétation (4 points)
- 3) Pourquoi le fumeur de tabac choisit-il de fumer dans une perspective micro-économique? (4 points)
- 4) Que signifie la phrase de D. Le Breton : « Le corps de la modernité ressemble à un vestige » ? (4 points)
- 5) La notion de "suicide altruiste" selon Émile Durkheim (4 points)

UNIVERSITE DE TOULON-VAR
DES SCIENCES ECONOMIQUES ET DE GESTION
Année Universitaire 2019/2020
Examen L1 session 1 - Leopold
Math.Appliquées- durée 1h30

Ex1 (5pts)

Déterminer les dérivées de:

$$f_1(x) = x^4 + 3x^2 + 2x, f_2(x) = \ln(2x^2 + x + 1), f_3(x) = \frac{x^2+1}{x+3}, f_4(x) = x^3e^{x^2},$$
$$f_5(x) = e^{4x-1}.$$

Ex2(6 pts)

1) Soit $c \in \mathbb{R}$, donner une condition sur c pour que l'équation: $P(x) = x^2 + x + c = 0$ admette des racines réelles et les déterminer.

2) Effectuer la division euclidienne de $x^3 + 2x^2 + x - 4$ par $(x - 1)$. Que peut-on en déduire?

Donner la factorisation de $P(x)$.

Ex3 (9pts)

Soit $f : \mathbb{R} \mapsto \mathbb{R}$, défini par $f(x) = x + 2 + \frac{1}{x-1}$.

1) Déterminer le domaine de définition de f noté \mathcal{D}_f , les limites aux bornes de \mathcal{D}_f et les asymptotes.

2) Dresser le tableau de variation de f .

3) Étudier la convexité-concavité de f et déterminer ses extréma.

4) Tracer son graphe.

5) Écrire l'équation de la tangente en $x = -1$.

NB: Les documents et les calculatrices sont formellement interdits. On tiendra le plus grand compte de la présentation. Bien séparer les questions entre elles.



Epreuve :
Introduction aux Sciences Politiques

**Faculté des Sciences Economiques et de Gestion
2019-2020**

Qu'est-ce que la politique ?
(enseignant : M. Simone Visciola)

**Vendredi 13 Décembre 2019
(11h00-12h30)
amphi 500.1 (Droit) - amphi 500.2 (Droit)**

document autorisé : **AUCUN**

**Développez de façon synthétique et cohérente
les quatre questions suivantes :**

(sans faire ni introduction ni conclusion)

Question 1. Définir la politique et illustrer en quoi consiste la science politique.

(5 points)

Question 2. Définir les notions suivantes : "pouvoir" ; "État" ; "parlement" ; "parti politique" ; "démocratie".

(5 points)

Question 3. Contextualiser l'oeuvre de Gustave Le Bon et développer les deux questions suivantes :

- a) Les caractéristiques des foules.
- b) Nature et qualités du meneur. (5 points)

Question 4. Dans ses réflexions sur la politique Hannah Arendt affirme :

«Il est extrêmement difficile de prendre qu'il existe véritablement un domaine où nous devons être libres».

Qu'est-ce qu'elle veut dire ? Qu'est-ce qu'elle pense de l'homme "zòon politikòn" ?

(5 points)