

**Document autorisé : Néant**

**Durée de l'épreuve : 2 heures**

**Auteur du Sujet : V. BERENGER**

**Calculatrices interdites.**

**Téléphones portables strictement interdits**

Les étudiants traiteront **les 3 questions suivantes** :

**QUESTION 1. (6 points)**

Montrer en quoi le modèle de Harris-Todaro permet d'expliquer le flux continu de main d'œuvre vers les villes malgré le sous-emploi qui y règne. Comment les pouvoirs publics peuvent-ils agir pour limiter la taille du secteur informel ?

**QUESTION 2. (7 points)**

**Soient les distributions de revenu suivantes :**

$$\mathbf{M}=(2,4,6,8) \quad \mathbf{N}=(2,4,7,7) \quad \mathbf{P}=(3,3,6,8)$$

L'étude du niveau d'inégalité associé à ces 3 distributions a permis d'obtenir les résultats suivants :

	<i>Distributions</i>		
	<b>M</b>	<b>N</b>	<b>P</b>
CV <sup>2</sup>	0,200	0,180	0,180
GINI	0,250	0,225	0,225
THEIL	0,426	0,397	0,358
ERER $\varepsilon=2$	3,840	3,862	4,174
ERER $\varepsilon=4$	3,006	3,012	3,674
Entropie $\theta=4$	0,105	0,086	0,102

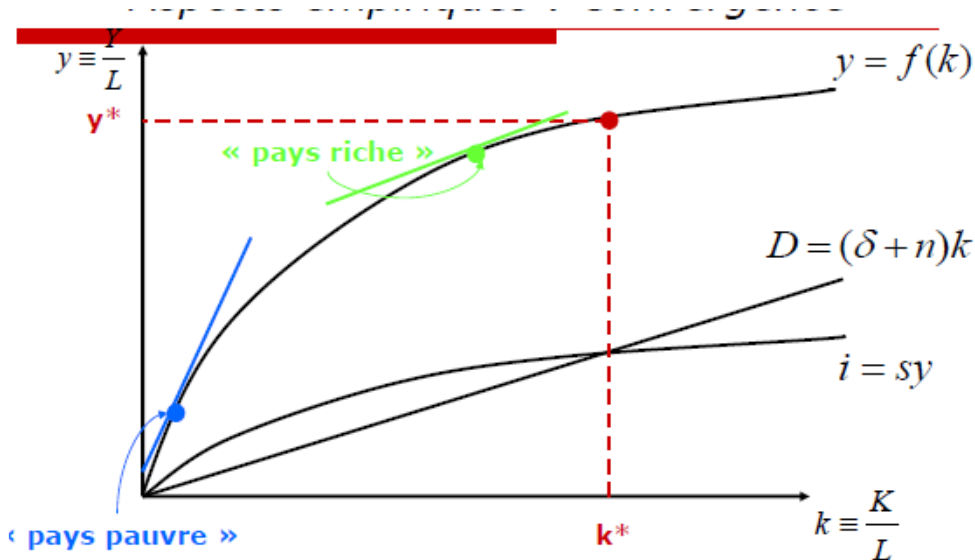
*NB: CV<sup>2</sup> est le carré du coefficient de variation ; ERER : Equivalent de revenu également réparti.*

- a.** Rappelez brièvement les caractéristiques de l'indice de Theil et de Gini
- b.** Que représente ERER ? Donnez une interprétation de ce concept à partir d'une représentation graphique. Quel indice d'inégalité peut-on déduire à partir de la connaissance de ERER ? En déduire les valeurs pour les distributions M, N et P.

- c. En vous appuyant sur les résultats du tableau des mesures, que pouvez-vous dire de la sensibilité aux transferts de chacun des indices utilisés ?

**QUESTION 3. (7 points)**

**A. Soit le graphique suivant issu du modèle de Solow :**



Avec  $s$  le taux d'épargne,  $d$  le taux de dépréciation du capital,  $n$  le taux de croissance de la population,  $i$  l'investissement,  $K$  le stock de capital,  $L$  le travail,  $y$  la production par travailleur.

Commentez le graphique et précisez les hypothèses sous-jacentes au processus de rattrapage des pays pauvres vers les pays riches ? **(3.5 points)**

**B. En supposant la fonction de production suivante :**

$$Y_t = K_t^\alpha (A_t L_t)^{1-\alpha} \text{ avec } \alpha = 0.5$$

Tapez une équation ici.

Et l'équation décrivant la dynamique d'accumulation du capital par unité de travail effective :

$$\dot{k} = s k^\alpha - (n + g + \delta) k$$

Avec  $n$  le taux de croissance de la population,  $g$  le taux de croissance du progrès technique et  $d$  le taux de dépréciation du capital.

Qu'advierait-il au stock de capital par unité de travail effective à l'état stationnaire si le taux d'épargne double ? (Montrer par des calculs)

Les chocs économiques (guerre, famine ou l'unification de 2 économies génèrent parfois des flux migratoires. Quels sont les effets à court-terme et à long-terme d'une augmentation permanente de la force de travail ? **(3.5 points)**



Professeur Ph. BARTHELEMY

**Sujet d'Économie des transports**  
**master 1**  
**session avril 2019**

Question notée sur 8 points : (à rédiger sur une feuille séparée).

La tarification des transports urbains repose souvent sur une discrimination entre usagers : tarifs pour les scolaires, les étudiants, les familles nombreuses, les personnes handicapées, ... tarifs avec abonnements hebdomadaires, mensuels, ... parfois même tarifs qui varient selon les zones desservies, les horaires, ... Comment justifier ces structures tarifaires et pensez-vous que les objectifs atteints par ces modes de tarification sont globalement atteints.

0000  
000  
00  
0



Professeur Ph. BARTHELEMY

**Sujet d'Économie des transports**  
**master 1**  
**session septembre 2019**

Question sur la partie transports urbains: (à rédiger sur une feuille séparée).

De nombreuses villes mettent des vélos à la disposition des habitants. Quels sont les objectifs recherchés ? Les systèmes sont-ils performants ? Y a-t-il des effets de substitution entre modes de transports ?

0000

000

00

0

# M1 Développement Economique- Economie du Tourisme

Session 1- 2018-19 - Durée : 1h30

Documents, calculatrices et objets connectés strictement interdits- Répondre de façon concise **uniquement** dans les cadres prévus à cet effet.

**Question 1 (4 points) :** Quels sont les principaux modèles de l'offre touristique dans l'analyse économique ?

**Question 2 (3 points) :** Les principaux déterminants de la demande touristique en Méditerranée

**Question 3 (3 points) :**

Les principales étapes de l'estimation des coûts et bénéfices dans une analyse coût-bénéfice

**Question 4 (10 points) :** Présentez les principaux résultats d'une étude de cas de votre choix.