

M1 Développement Economique- Economie Internationale

Session 1- 2018-2019 - Durée : 1h30

Documents, calculatrices et objets connectés strictement interdits- Répondre de façon concise **uniquement** dans les cadres prévus à cet effet.

Question 1 (5 points) : Discutez les principaux indicateurs permettant de mesurer l'intra-branche

Question 2 (5 points) : A partir de la théorie de Viner, définissez la notion de création et de détournement d'échanges et discutez les conditions permettant de maximiser les gains suite à la mise en place d'une Union Douanière.

Question 3 (5 points) :

A partir de la théorie du tarif optimal, peut-on considérer qu'un grand pays a toujours intérêt au protectionnisme ?

Question 4 (5 points) : Montrez graphiquement comment la présence d'économies d'échelle externes permet d'expliquer les échanges inter-branches sans avantage comparatif

M1 Développement Economique- Economie Internationale

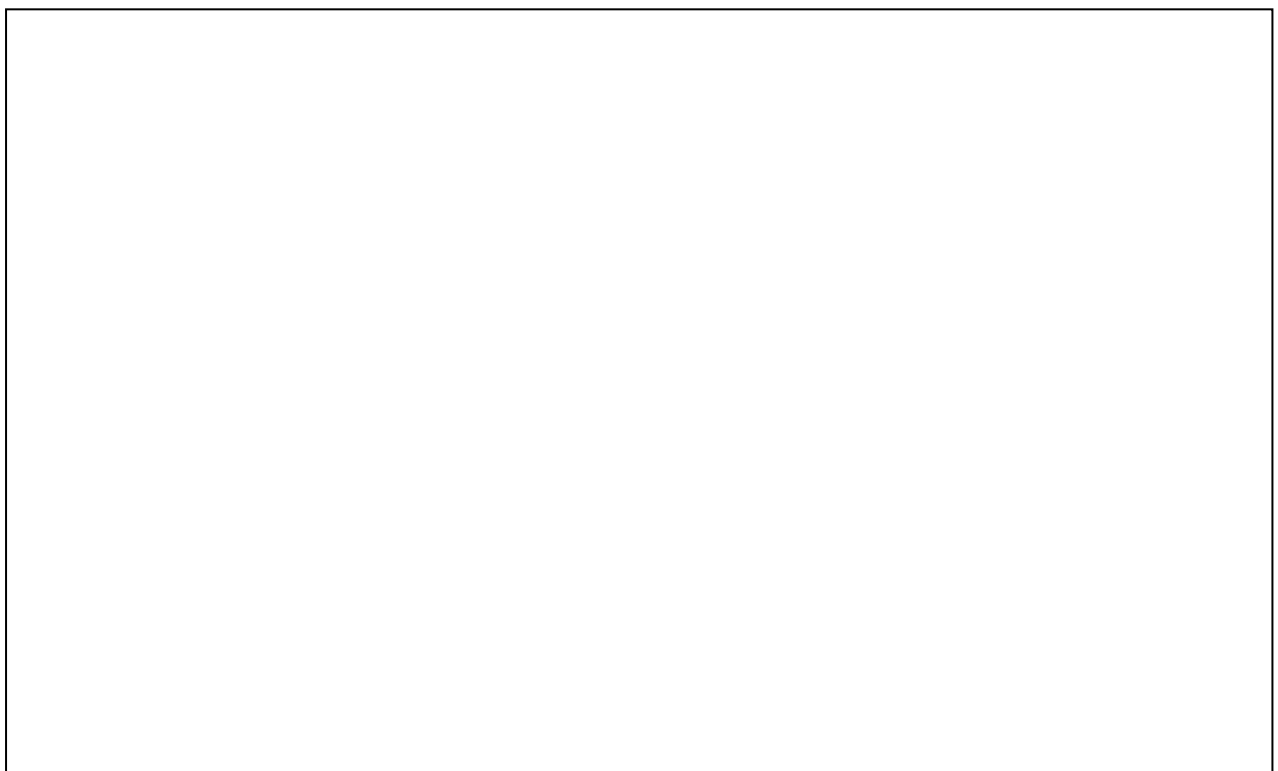
Session 1- 2018 - Durée : 1h30

Documents, calculatrices et objets connectés strictement interdits - Répondre de façon concise **uniquement** dans les cadres prévus à cet effet.

Question 1 (5 points) : A partir de la théorie de l'équilibre intégré, démontrez que si la distance économique est nulle, le commerce sera 100% intra-branche



Question 2 (5 points) : A partir du modèle Brander-Krugman, montrez graphiquement l'existence de commerce intra-branche

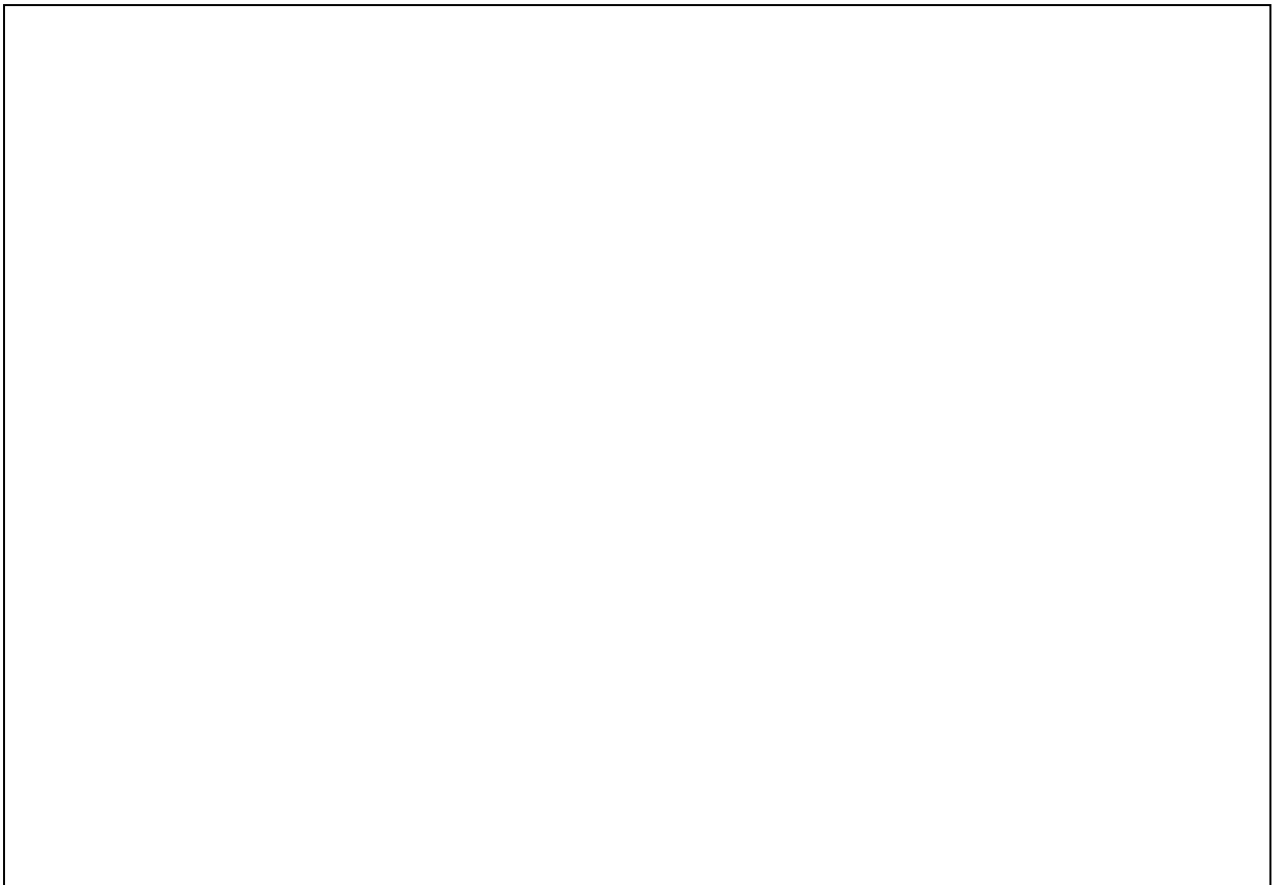


Question 3 (5 points) :

A partir de la théorie du tarif optimal, montrez graphiquement l'existence d'un tarif optimal



Question 4 (5 points) : A l'aide de la théorie de Viner, indiquez quelles conditions doivent être remplies afin de maximiser les effets positifs de la mise en place d'une union douanière



Université de Toulon
Théories de la Croissance, Master 1 Développement Economique

Y. KOCOGLU
Examen session décembre 2018

Durée : 1 heure 30

- Documents interdits ;
 - Le barème est donné à titre indicatif.
-
1. Quelles sont les hypothèses du modèle de Solow concernant la nature du progrès technique ? Comment celles-ci se manifestent-elles dans l'écriture de la fonction de production.
 2. Selon le modèle de Solow quels sont les effets sur l'équilibre stationnaire d'une hausse du taux d'épargne ? illustrez votre réponse par un graphique.
 3. Une hausse du taux d'épargne est-elle toujours, selon le modèle de Solow, positive pour le bien-être de la population ? Commentez votre réponse. Vous pouvez illustrer votre réponse par un graphique.
 4. Présentez les différents concepts de convergence et indiquez les apports des clubs de convergence au modèle de Solow.
 5. Quels enrichissements apportent les modèles de croissance endogène au modèle de Solow ? Sur quelles hypothèses reposent ces enrichissements ?
 6. Pourquoi dans les modèles de croissance endogène le planificateur central peut-il atteindre un taux de croissance supérieur à celui obtenu avec une économie de marché ? Quelles sont les implications pour les politiques publiques ?
 7. Expliquez puis illustrez avec des graphiques le problème du « fil du rasoir » des modèles de croissance endogène.
 8. A partir de la fonction de production suivante $Y = A L^\epsilon K^\beta$, avec $\beta = 1/3$ et l'hypothèse de rendements d'échelle constants, déterminez avec les données du tableau ci-dessous : i) la contribution de la PGF à la croissance du PIB. Présentez brièvement l'intérêt et les principales limites de la comptabilité de la croissance.

	Taux de croissance annuel moyen
PIB	6%
Capital	6%
Travail	3%

Masters Commerce équitable- Tourisme durable – Fair Trade

Contrôle continu - 26 novembre 2018 - Durée : 1h

Documents, calculatrices et téléphones portables strictement interdits - Répondre de façon concise en anglais ou en français **uniquement dans les cadres prévus à cet effet.**

Question 1 (10 points) : What are the main mechanisms of fair trade?

Quels sont les principaux mécanismes du commerce équitable ?

Question 2 (10 points) :

Overall, what are the main positive, mixed and negative impacts of fair trade? Explain.

Dans l'ensemble, quels sont les principaux impacts positifs, mitigés et négatifs du commerce équitable ? Expliquez.

Document autorisé : Néant

Durée de l'épreuve : 2 heures

Auteur du Sujet : V. BERENGER

Calculatrices interdites.

Téléphones portables strictement interdits

Les étudiants traiteront **les 3 questions suivantes** :

QUESTION 1. (6 points)

Montrer en quoi le modèle de Harris-Todaro permet d'expliquer le flux continu de main d'œuvre vers les villes malgré le sous-emploi qui y règne. Comment les pouvoirs publics peuvent-ils agir pour limiter la taille du secteur informel ?

QUESTION 2. (7 points)

Soient les distributions de revenu suivantes :

$$M = (2,4,6,8) \quad N = (2,4,7,7) \quad P = (3,3,6,8)$$

L'étude du niveau d'inégalité associé à ces 3 distributions a permis d'obtenir les résultats suivants :

	<i>Distributions</i>		
	M	N	P
CV ²	0,200	0,180	0,180
GINI	0,250	0,225	0,225
THEIL	0,426	0,397	0,358
ERER $\varepsilon=2$	3,840	3,862	4,174
ERER $\varepsilon=4$	3,006	3,012	3,674
Entropie $\theta=4$	0,105	0,086	0,102

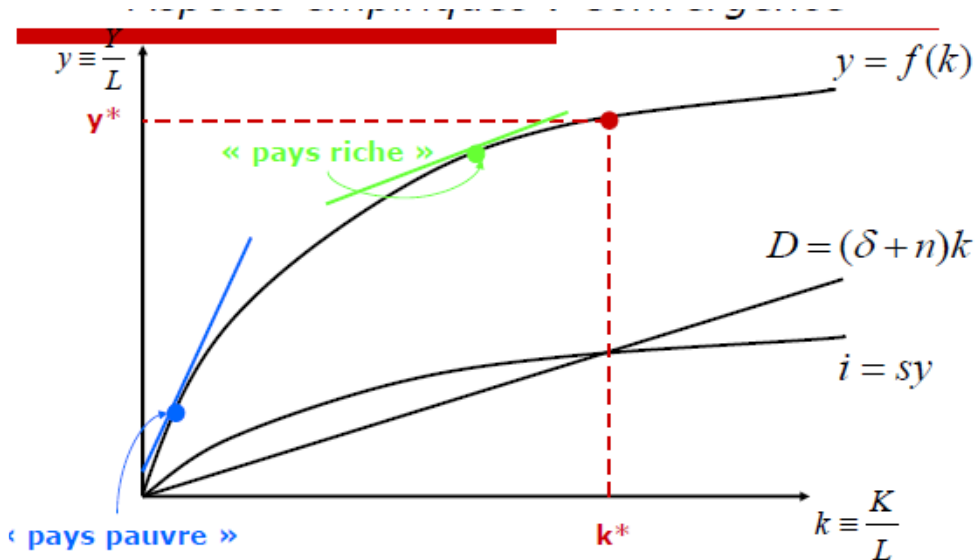
NB: CV² est le carré du coefficient de variation ; ERER : Equivalent de revenu également réparti.

- a.** Rappelez brièvement les caractéristiques de l'indice de Theil et de Gini
- b.** Que représente ERER ? Donnez une interprétation de ce concept à partir d'une représentation graphique. Quel indice d'inégalité peut-on déduire à partir de la connaissance de ERER ? En déduire les valeurs pour les distributions M, N et P.

- c. En vous appuyant sur les résultats du tableau des mesures, que pouvez-vous dire de la sensibilité aux transferts de chacun des indices utilisés ?

QUESTION 3. (7 points)

A. Soit le graphique suivant issu du modèle de Solow :



Avec s le taux d'épargne, d le taux de dépréciation du capital, n le taux de croissance de la population, i l'investissement, K le stock de capital, L le travail, y la production par travailleur.

Commentez le graphique et précisez les hypothèses sous-jacentes au processus de rattrapage des pays pauvres vers les pays riches ? **(3.5 points)**

B. En supposant la fonction de production suivante :

$$Y_t = K_t^\alpha (A_t L_t)^{1-\alpha} \text{ avec } \alpha = 0.5$$

Tapez une équation ici.

Et l'équation décrivant la dynamique d'accumulation du capital par unité de travail effective :

$$\dot{k} = s k^\alpha - (n + g + \delta) k$$

Avec n le taux de croissance de la population, g le taux de croissance du progrès technique et d le taux de dépréciation du capital.

Qu'advierait-il au stock de capital par unité de travail effective à l'état stationnaire si le taux d'épargne double ? (Montrer par des calculs)

Les chocs économiques (guerre, famine ou l'unification de 2 économies génèrent parfois des flux migratoires. Quels sont les effets à court-terme et à long-terme d'une augmentation permanente de la force de travail ? **(3.5 points)**