

9

Université de Toulon
M2 Commerce International Equitable et développement
Fair Trade and New International Trade Patterns
1° session – Février 2015 - Durée : 1h30

Documents et calculatrices non autorisés- Répondre de façon concise en anglais ou en français

After explaining its mechanisms, discuss the cost and benefits of fair trade. You will notably rely on a microeconomic analysis.

Après en avoir rappelé les mécanismes, discutez les coûts-bénéfices du commerce équitable. Vous appuierez notamment votre argumentation par une analyse microéconomique

2

Université de Toulon
M2 Commerce International Equitable et développement
International trade and development
1^o session – Février 2015 - Durée : 1h30

Documents et calculatrices non autorisés- Répondre de façon concise en anglais ou en français

Question 1 (10 points):

What are the theoretical effects expected from trade openness on economic development?

Quels sont les effets théoriques attendus de l'ouverture aux échanges sur le développement économique ?

Question 2 (10 points):

Discuss the trade effects of regional integration in the Euro-Mediterranean area (Barcelona agreements)

Discutez des effets sur le commerce de l'intégration régionale dans la zone euro-méditerranéenne (accords de Barcelone)

Aucun document autorisé.

Barème sur 15 points donné à titre indicatif

Question 1 : 4 points

Pourquoi les chocs asymétriques sont-ils un élément important de la réflexion sur la mise en place d'une zone monétaire unique entre plusieurs territoires ? Quels sont les autres critères à prendre en compte dans la réflexion sur la mise en place d'une zone monétaire ?

Question 2 : 3,5 points

Pourquoi certains pays vont-ils adopter des régimes de changes « durs » tels que le *currency board* ou la dollarisation ou euroisation ? Vous présenterez les avantages de ces régimes de change par rapport au régime de change flexible ainsi qu'au régime de change fixe standard.

Question 3 : 3,5 points

Dans quelles mesures une dévaluation est-elle une solution efficace pour résorber un déficit externe ?

Question 3 : 4 points

En septembre 2011, en pleine crise de l'euro, la banque centrale Suisse (BNS) avait fixé un taux de change plancher à 1,20 franc suisse pour 1 euro afin de décourager les investisseurs de se retrancher derrière sa devise, une valeur refuge par excellence. "Cette mesure exceptionnelle et temporaire a préservé l'économie suisse de graves dommages", a expliqué la BNS dans un communiqué.

1. Quels sont les dommages auxquels fait référence la BNS ? Comment la BNS a-t-elle procédé pour préserver le taux plancher ?

La Banque Nationale Suisse (BNS) a pris les marchés par surprise en annonçant jeudi 15 janvier 2015 l'abandon du taux plancher en lien notamment avec la baisse de l'euro face au dollar des Etats-Unis.

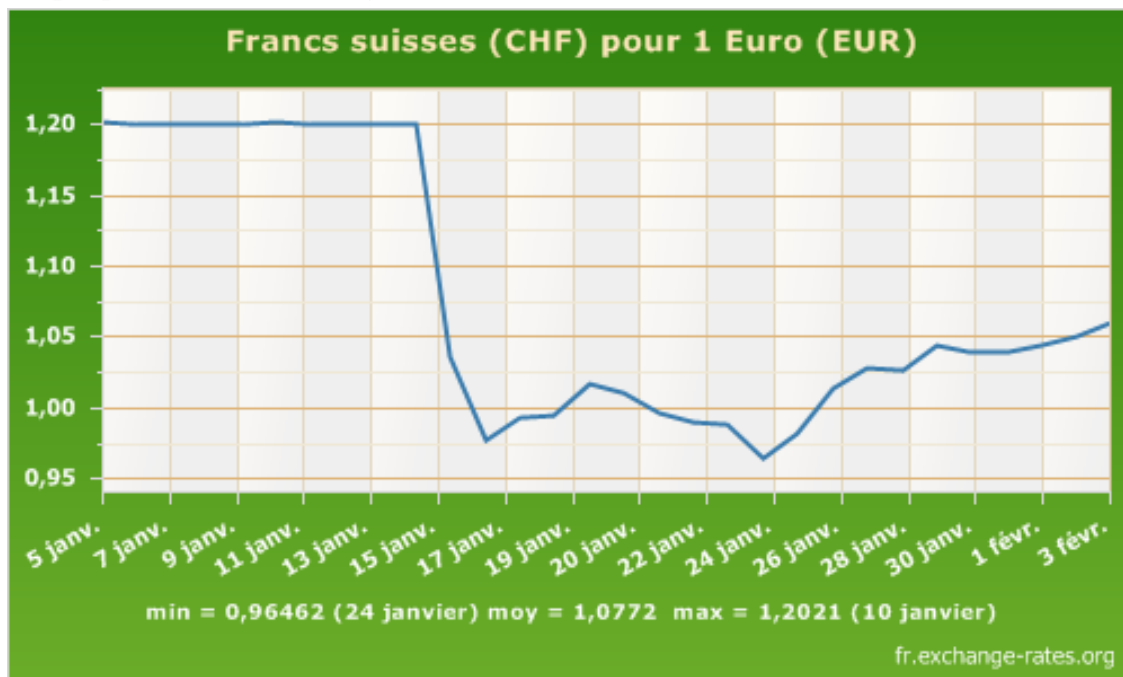
2. Quelles ont été les conséquences de cette décision pour le taux de change ? Les entreprises suisses ? Les investisseurs internationaux ? La BNS (réponse en lien avec la réponse à la question 1) ? (Utilisez le graphique 1 pour étayer votre réponse)

3. Pourquoi la décision d'abandon du taux de change plancher par la BNS est-elle liée l'évolution du taux de change Euro/USD (graphique 2) ?

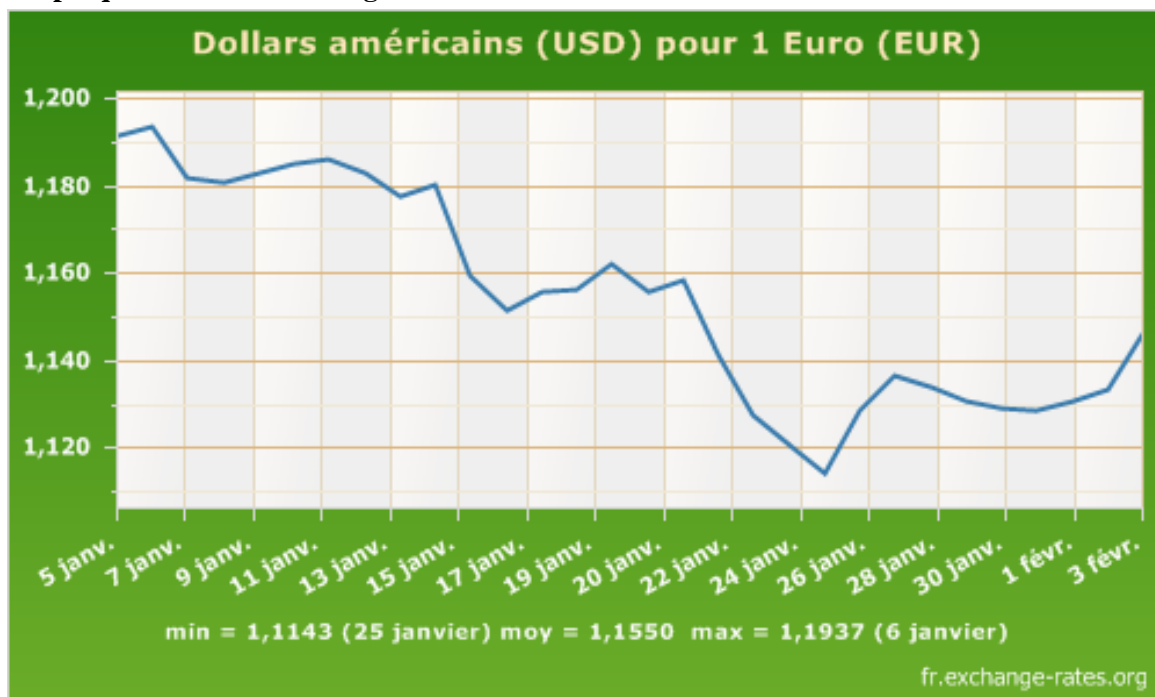
Pour faire face à la crise sur le Franc Suisse, la BNS a décidé d'abaisser les taux d'intérêts appliqués aux dépôts effectués par les banques auprès d'elle : le taux est passé de -0,25% à -0,75%.

4. Expliquer l'objectif de cette décision d'abaisser les taux d'intérêts ? Selon, le graphique 1, cette décision a-t-elle porté ses fruits ?

Graphique 1 : Taux de change CHF/Euro



Graphique 2 : Taux de change USD/Euro



Source : <http://fr.exchange-rates.org>

ÉPREUVE D'EXAMEN TERMINAL

Master 2 « Commerce International Équitable et Développement

Matière : Économie de l'environnement & commerce international

Enseignant : Dorothee Brécard

Date de l'épreuve : 11 février 2015

Durée de l'épreuve : 2 heures.

Vous répondrez aux questions suivantes en veillant à bien rédiger et structurer vos réponses

1. Analyse des effets de la croissance économique sur l'environnement (8 points)

Dans leur article intitulé « Economic growth and pollutant emissions in Tunisia: An empirical analysis of the environmental Kuznets curve » (*Energy Policy* 2010, volume 38), Mouez Fodha et Oussama Zaghdoud démontrent les relations suivantes en Tunisie :

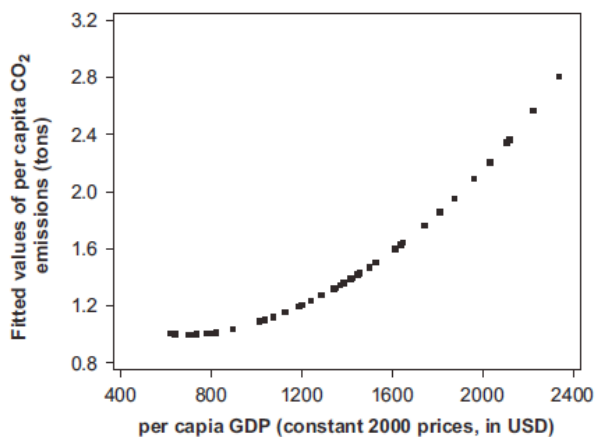


Fig. 1. Long-run EKC-CO₂ relationship.

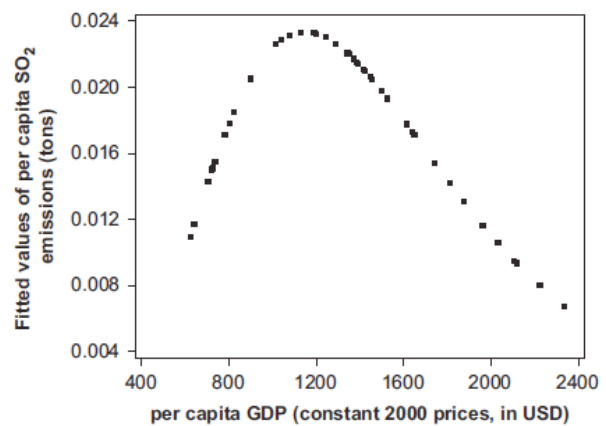


Fig. 2. Long-run EKC-SO₂ relationship.

Expliquez les mécanismes économiques qui pourraient expliquer ces relations.

2. Analyse des règles du GATT et de l'OMC relatives à l'environnement (4 points).

Dans l'article suivant, la journaliste Alexandrine Bouilhet explique le différend entre la Chine et l'Occident (Europe, États-Unis, Japon), qui a donné lieu à une condamnation de la Chine par l'OMC en mars 2014, confirmée en août 2014. Sur la base de cet article et des éléments vus en cours, vous expliquerez les arguments mis en avant par la Chine et par l'Occident et les dispositions du GATT sur lesquels l'OMC a pu appuyer son jugement.

« Métaux stratégiques : l'OMC désavoue la Chine »

Alexandrine Bouilhet, Le Figaro, 26 mars 2014

L'Organisation mondiale du commerce a donné tort à la Chine dans le bras de fer qui l'oppose à l'Occident sur ses exportations de «terres rares». Pékin déplore le verdict de l'OMC

Alors que le président chinois est en visite d'État à Paris, l'OMC a donné tort à la Chine face à l'Occident (Europe, États-Unis, Japon) dans l'affaire des terres rares, ces 18 métaux stratégiques, indispensables à l'industrie de pointe, dont elle est, de loin, le premier producteur mondial. Le ministère chinois du commerce a déploré ce jugement. Elle dispose de 60 jours pour faire appel ou amender ses politiques commerciales.

Depuis 2011, la Chine impose des quotas d'exportations à ses terres rares, afin de «protéger ses ressources naturelles et leur assurer un développement économique durable». Les USA, l'UE et le Japon s'estiment lésés par cette pratique qui favorise de facto les entreprises chinoises. Ils ont porté plainte devant l'OMC, qui a mis en place, en 2012, un panel, chargé de trancher le litige. «Cette victoire montre que nous sommes prêts à agir, chaque fois qu'il est nécessaire, pour protéger les emplois hautement qualifiés de la classe moyenne américaine que le commerce apporte», explique le délégué américain au Commerce Michael Froman.

Protectionnisme

«La décision de la Chine de mettre en avant sa propre industrie au détriment des sociétés américaines fait que les industriels américains paient parfois trois fois plus que leurs concurrents chinois pour des terres rares parfaitement identiques», ajoute-t-il.

«Les règles de l'OMC interdisent ce genre de restrictions à l'exportation discriminatoires», insiste le représentant américain.

La Chine affirme pour sa part qu'une surexploitation minière a des conséquences néfastes sur l'environnement et qu'elle ne veut plus assumer le coût écologique lié à la production de la quasi totalité des terres rares de la planète. Pékin avait plafonné cette production à 93.800 tonnes l'an passé.

Les Européens estiment que ce souci environnemental — dont elle conteste le bien fondé — ne donne pas le droit à la Chine «de contrôler les marchés internationaux». Et les représentants de l'UE à Genève d'ajouter: «Le verdict est clair: les restrictions aux exportations ne peuvent pas être imposées pour des soi-disant raisons de protection de l'environnement», alors qu'il n'y a aucune restriction pour ces mêmes métaux sur le marché domestique chinois.

3. Accord Chine – Etats-Unis sur le changement climatique (2 points)

Le 12 novembre 2014, Barack Obama et Xi Jinping ont annoncé la signature d'un accord entre les Etats-Unis et la Chine sur le climat. Les Etats-Unis annoncent une réduction de 26 à 28 % de leurs émissions d'ici 2025 par rapport à 2005. Quant à la Chine, elle envisage d'atteindre un pic des émissions autour de 2030, si possible avant. Selon vous, pourquoi Barack Obama qualifie-t-il cet accord d'« historique » ?

4. Analyse du rôle des éco-labels dans le développement du commerce international (6 points)

Les éco-labels sont des outils d'information des consommateurs de produits plus respectueux de l'environnement que leurs équivalents standard. Afin d'éclaircir le rôle que pourrait jouer cet outil dans les effets du commerce international sur l'environnement, vous répondrez aux questions suivantes.

- a. Expliquer les effets de la fabrication et de la vente de produits éco-labélisés sur les coûts et les bénéfices de l'entreprise le produisant. Quelle relation peut-on en déduire sur les effets de la politique d'écolabélisation sur la compétitivité des entreprises ?
- b. Quels sont les effets potentiels des éco-labels, en particulier des labels « bio » et « équitables », sur le développement économique des pays en développement et sur le commerce international ?
- c. Quels sont les obstacles au développement des éco-labels ?

- Documents et calculatrice non autorisés.

Exercice 1 : 8 points

1. Quelle est l'utilité du test de Chow ? Donnez la procédure du test. (2,5 points)
2. Nous testons l'impact du commerce international sur la pauvreté d'un pays à travers l'équation suivante : $\text{Pauvreté} = C_0 + b_1 \text{CI_standard} + b_2 \text{CI_Equitable} + \varepsilon$ avec CI_Standard le montant du commerce international standard et CI_Equitable le montant du commerce international de biens équitables. Nous souhaitons savoir si l'effet du commerce international standard sur la pauvreté peut être considéré comme identique à celui du commerce équitable. Indiquez la procédure de test à suivre pour répondre à cette question. (2 points)
3. Donnez, pour les trois relations suivantes, l'interprétation du coefficient β : (2 points)
$$Y = c - \beta X + \varepsilon$$
$$\ln Y = c - \beta (\ln X) + \varepsilon$$
$$\ln Y = c - \beta X + \varepsilon$$
$$Y = c + \beta (\ln X) + \varepsilon$$
4. Après avoir expliqué brièvement l'utilité d'une forme fonctionnelle quadratique, donnez l'effet de l'âge sur la consommation de thé dans l'équation suivante : (1,5 point)
$$Y = 5 + 0,2 \text{ age} + 0,002 \text{ age}^2$$

Avec Y qui représente la consommation de thé en litres par an et $l'âge$ en nombre d'années.

Exercice 2 : 6 points

Nous souhaitons identifier l'effet du niveau d'éducation sur le revenu annuel d'un ménage. Aussi nous estimons la relation suivante :

$$\text{Log}(\text{Rev_Fam}) = C_0 + b_1 \text{Educ_hom} + b_2 \text{Educ_fem} + b_3 \text{Nb_Enf6} + b_4 \text{IDF} + e$$

Avec $\text{log}(\text{Rev_fam})$ le log du revenu annuel du ménage en euro ; Educ_hom et Educ_Fem : le nombre d'année d'éducation de l'homme et de la femme du ménage ; $\text{Nb_Enf6} = 1$ s'il y a au moins un enfant de moins de 6 ans dans le ménage et 0 sinon ; $\text{IDF} = 1$ si le ménage réside en Ile de France et 0 sinon.

Résultat d'une estimation fictive

Variabes	Coef.	Std error	t-value	p-value
Constante	6.59	0.20	32,9	0.0001
EDUC_Hom	0.05	0.005	XXX	XXXX
EDUC_Fem	0.03	XXX	XXX	0,076
Nb_Enf6	-0.10	XXX	3.35	XXXX
IDF	0.05	0,002	XXXX	XXXX

$R^2 = 0,55$; $N=594$

- Indiquez pour chacun des coefficients s'ils sont significatifs au seuil de 5 %. Les conclusions seraient-elles identiques au seuil de 10% ?
- Interprétez l'effet de l'éducation de l'homme et de la femme sur le revenu du ménage.
- Quel est l'effet d'un enfant de moins de 6 ans sur le revenu du ménage ?
- Interprétez le R^2 . Un R^2 élevé est-il toujours un « bon signe » pour la qualité du modèle ?
- Nous souhaitons savoir si la présence d'un enfant de moins de 6 ans affecte de la même manière le rendement de l'éducation des hommes et des femmes dans les ménages. Comment peut-on tester cette hypothèse ? Indiquez la (ou les) nouvelle(s) variable(s) à ajouter au modèle et précisez les interprétations possibles de cette (ces) variable(s).

Exercice 3 : 6 points

On cherche à comprendre les déterminants de la consommation d'un bien A par rapport à son concurrent direct le bien B. La variable dépendante est la suivante : $Y = 1$ si le bien A est consommé et $Y = 0$ si c'est le bien B.

Voici le tableau présentant les résultats d'une estimation fictive

	Coef. (z-stat)
C	-8,01 (-9,2)
Prix relatif de A par rapport à B	-1,33 (10,3)
Sexe (=1 si Femme)	0,04 (4,5)
Age	1,32 (0,54)
Inférieur au BAC (référence)	-
Bac à BAC+3	0,06 (1,30)
Niveau Master ou plus	0,49 (3,5)
Population de la ville	0,33 (1,05)

1. Pourquoi doit-on utiliser un modèle Logit ou Probit plutôt qu'un modèle MCO ? Quelle différence entre les deux ?
2. Commentez les principaux résultats de ce tableau
3. Présentez l'effet de la taille de la ville sur la consommation du bien A. Si vous souhaitez tester un éventuel effet de seuil de la taille de la ville comment procéderiez-vous ?
4. Que représentent les Odds-Ratio dans un modèle Logit ? Comment les obtient-on et comment les interprète-t-on ? Quelle précaution doit-on prendre pour leur interprétation ?

Université de Toulon
M2 Commerce International Equitable et développement
Conférences
Evaluation – Février 2015 - Durée : 2h

Expliquez dans quelle mesure les conférences suivies cette année vous permettent de mieux comprendre les questions clés liées au commerce équitable (au sens large) et en quoi elles peuvent être utiles pour votre recherche de stage et votre projet professionnel.