



**Bibliothèque de l'Université**  
Service Commun de la Documentation

# Rapport d'activité 2010



<http://bu.univ-tln.fr>

## Table des matières

Rapport d'activité 2010 .....	1
1. Eléments généraux de présentation.....	4
1.1 Tableau de bord du SCD (2006 – 2010).....	4
1.2 Les 5 sites.....	6
1.3 Organigramme du SCD en 2010.....	7
1.4 Budget réalisé .....	8
1.5 Synthèse du bilan du contrat 2008-2011 .....	9
2. Le développement des collections .....	10
2.1 Le rehaussement quantitatif des collections.....	10
2.2 Collections d'ouvrages.....	11
2.3 Livres électroniques, multimédia, numérique.....	11
2.4 La Recherche .....	11
3. L'amélioration des services aux usagers.....	12
3.1 Prêts et fréquentation .....	12
3.2 Méthodologie documentaire.....	14
3.3 Extension des horaires.....	15
4. La modernisation des accès à la documentation .....	15
4.1 Modernisation du SID (Système d'Information Documentaire).....	16
4.2 Equipement informatique .....	16
4.3 Signalement des collections et réseaux .....	16
4.4 Numérisation .....	17
CONCLUSION .....	19
ANNEXE .....	20
<i>Volet documentaire contractualisé en 2008</i> .....	20

Ce rapport présente l'activité et les projets du SCD durant l'année 2010. Il dessine la politique documentaire de l'USTV.

En 2010, l'équipe du SCD a continué de s'adapter à un environnement technique, administratif et politique en évolution permanente.

Préparation de l'appel d'offre pour le nouveau portail web, renouvellement des espaces multimédia, expérimentation d'un prêt de liseuses, dépôt obligatoire des thèses dans STAR, collaboration avec revues.org, refonte de la formation en L1... tous nos projets témoignent du souci d'accompagner au plus près l'évolution des usages comme de l'offre documentaire, et de contribuer à la valorisation de la production scientifique de l'USTV.

Résolument tourné vers les TIC, le SCD doit cependant faire face à l'objectif inscrit dans son contrat quadriennal (CQ) d'assurer la progression quantitative et qualitative de ses collections imprimées, fortement contrainte par la hausse constante des coûts de la documentation électronique, mais majoritairement utilisées par les étudiants (manuels, ouvrages). L'équilibre reste fragile, mais a pu être maintenu cette année grâce au soutien budgétaire de l'USTV joint à un souci constant d'évaluation et d'optimisation – à l'aide d'indicateurs précis et régulièrement alimentés – qui caractérise depuis plusieurs années la politique du SCD.

Cette volonté d'ajuster au plus près les services proposés aux besoins des utilisateurs et aux moyens alloués se retrouve également dans la manière dont le SCD poursuit son intégration au sein de l'université, conformément aux principes de réorganisation nécessaires à l'autonomie prochaine de l'USTV. Une réflexion partagée, appuyée à la fois sur un groupe de travail de l'université et sur des enquêtes auprès des usagers, a pu se mettre en place et déboucher, à partir d'un bilan du contrat quadriennal 2008-2011, sur la définition des objectifs du prochain contrat. Le SCD peut ainsi mieux définir les transformations à venir de ses services et de ses métiers.

C'est sur ce travail d'évaluation et de prospective que s'appuie le présent rapport. On trouvera dans une première partie des éléments généraux de présentation, tels que

- le tableau de bord 2010 incluant un comparatif depuis 5 ans et donnant une synthèse de l'activité du SCD
- des données sur les moyens correspondant : les locaux, l'organigramme des personnels, le budget réalisé en 2010
- une synthèse du bilan du contrat 2008-2011

Le bilan d'activité 2010 sera ensuite développé dans les trois chapitres suivants, dans l'ordre des objectifs assignés dans le volet documentaire du CQ en cours<sup>1</sup>, soit autour des trois axes :

- Le développement des collections
- L'amélioration des services aux usagers
- La modernisation des accès à la documentation

---

<sup>1</sup> Cf. annexe.

## 1. Eléments généraux de présentation

### 1.1 Tableau de bord du SCD (2006 – 2010)

INDICATEURS COLLECTIONS	2006	2007	2008	2009	2010	Objectif 2011
Dépenses documentaires SCD	476 834,00	487 684,00	506 228,00	532 500,00	577 424,00	
Dépenses totales du SCD	661 860,00	713 188,00	732 485,00	695 980,00	800 370,00	
Dont acquisitions de livres	129 336,00	112 345,00	131 401,00	121 279,00	159 219,00	
Dont documentation électronique	66 827,00	67 743,00	156 316,00	197 525,00	223 490,00 <sup>2</sup>	
Dépense d'acquisitions / Dépenses totales	72%	68%	69%	77%	72%	
Dépense documentaire totale de l'USTV	549 220,00	570 572,00	599 100,00	614 205,30	743 204,00	
Dépenses documentaires du SCD/USTV	87%	85%	84%	87%	78%	
Nombre d'étudiants de l'USTV	9 569	9 363	9 981	9 913	9 009	
<b>Dépense documentaire SCD par étudiant<sup>3</sup></b>	<b>49,83</b>	<b>52,09</b>	<b>50,72</b>	<b>53,72</b>	<b>64,09</b>	<b>50</b>
Livres électroniques	0	0	454	275	1388	
Livres (volumes) acquis	4978	4132	4934	4200	6056	
Titres de périodiques vivants	861	856	765	727	657	
Titres de périodiques électroniques	3 425	4 943	6 045	11 293	21 471	
<b>Part des acquisitions Recherche</b>	<b>-</b>	<b>70 %</b>	<b>70 %</b>	<b>70 %</b>	<b>70 %</b>	<b>70%</b>
Enseignants-chercheurs (titulaires et contractuels)		522	506	493	500	
Dépense documentaire USTV / Enseignant-chercheur		1093	1184	1246	1486	




<sup>2</sup> Les abonnements papier ne représentaient plus que 121 867 € en 2010.

<sup>3</sup> Les lignes en gras correspondent aux indicateurs d'évaluation assignés dans le quadriennal.

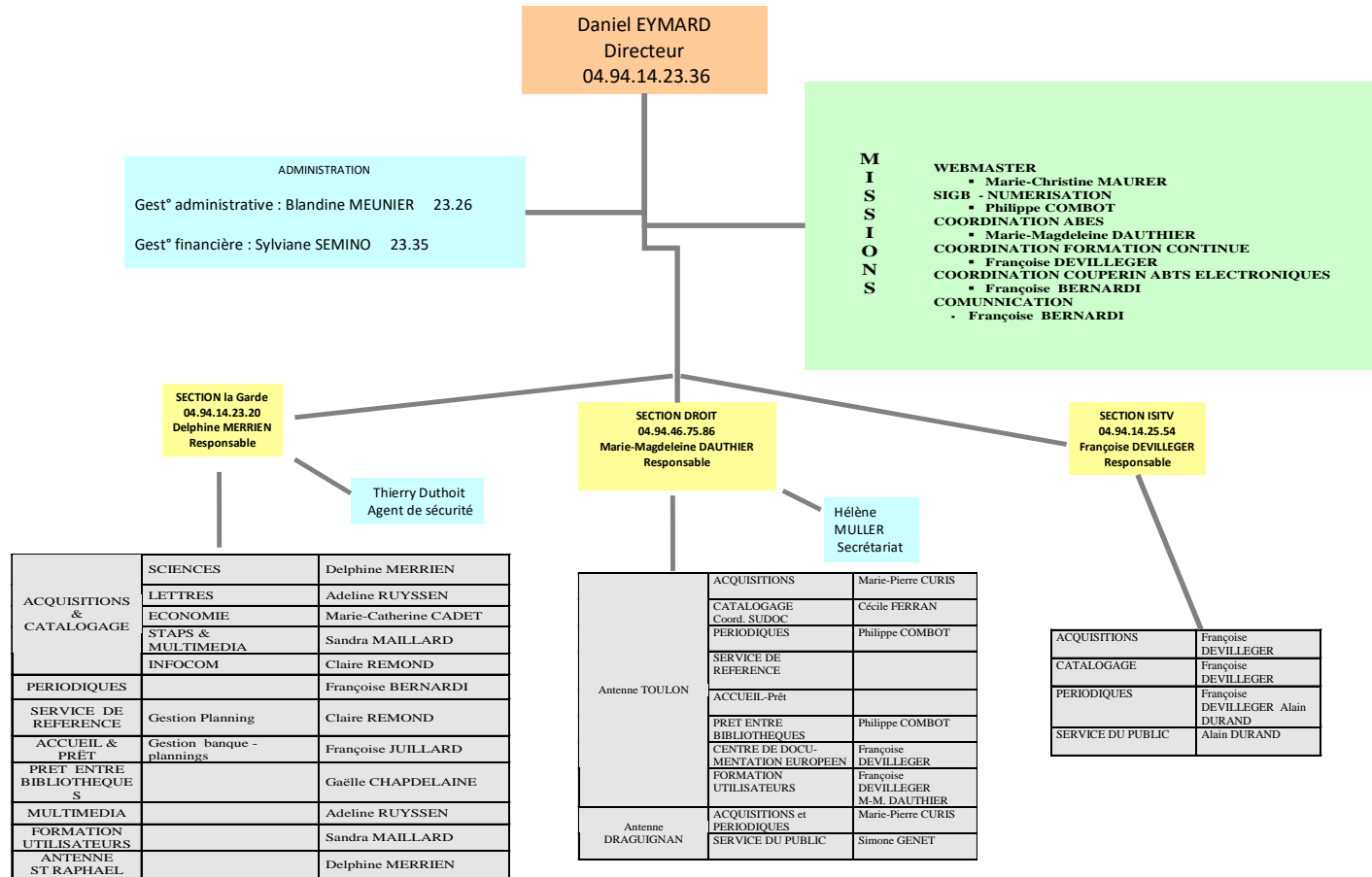
INDICATEURS SERVICES	2006	2007	2008	2009	2010	2011
Etudiants inscrits actifs	4 909	4 830	4 944	4 494	4 083	
Nombre d'inscrits actifs	5 482	4 977	5 040	4 837	4 535	
Nombre de prêts	51 397	47 776	48 035	40 873	40 589	
Prêts par lecteur actif	9,38	9,60	9,53	8,45	8,95	
Nombre d'inscrits actifs / total étudiants	57%	53%	50%	49%	50%	
Etudiants inscrits actifs / total étudiants	51%	52%	50%	45%	45%	
Inscrit Lettres BU/UFR	77%	66%	65%	56%	61%	
<b>Nombre d'étudiants formés dans les cursus pour 1000 étudiants</b>	<b>183</b>	<b>162</b>	<b>149</b>	<b>125</b>	<b>202</b>	<b>200</b>
<b>Ouverture hebdomadaire</b>	<b>58 h</b>	<b>58 h</b>	<b>58 h</b>	<b>58 h</b>	<b>58 h</b>	<b>60 - 64 h</b>
Total entrées	564 000	520 210	526 313	441 819	506 966	
Places assises	838	838	838	838	838	
Prêt entre Bibliothèques (nbre de demandes satisfaites)	1566	1402	1489	1435	1190	

INDICATEURS MODERNISATION	2006	2007	2008	2009	2010	2011
Nbre d'articles téléchargés	11 422	12 504	43 372	41 288	44 814	
Nombre de sessions de bases de données	5 712	20 481	9 909	17 093	91 828	
Nombre de requêtes de bases de données	19 676	36 926	13 868	64 323	179 421	
Sessions du catalogue	43 179	33 706	18 072	16 047	13 341	
<b>Taux de signalement des fonds dans le SUDOC</b>	<b>0</b>	<b>0,53</b>	<b>0,59</b>	<b>0,61</b>	<b>0,92</b>	<b>0,75</b>
Nombre de PC fixes	88	89	121	122	123	
Ouverture hebdomadaire salle multimédia	48 h	48 h	48 h	48 h	48 h	
Prêt portables		55	58	123	83	
Fréquentation salle multimédia	44 951	42 684	36 731	26 946	28 898	

## 1.2 Les 5 sites

<p align="center"><b>Bibliothèque Campus La Garde</b></p>  <p align="center">Du lundi au vendredi : 8h - 19h Samedi : 9h - 12h (d'octobre à juin) 450 places assises – 4200 m<sup>2</sup></p>	<ul style="list-style-type: none"> <li>➤ Manuels, ouvrages de recherche et revues en sciences, sport, économie, information-communication, lettres et langues</li> <li>➤ DVD, BD, méthodes de langue, livres audio</li> <li>➤ Prêt, Prêt entre bibliothèques, Renseignements bibliographiques</li> <li>➤ Espace Multimédia</li> <li>➤ Prêt d'ordinateurs portables et de liseuses électroniques</li> <li>➤ Espaces de travail en groupe</li> <li>➤ Salles de formation</li> </ul>
<p align="center"><b>Bibliothèque Droit Toulon</b></p>  <p align="center">Du lundi au vendredi : 8h - 19h Samedi : 9h - 12h 270 places assises – 1500 m<sup>2</sup></p>	<ul style="list-style-type: none"> <li>➤ Manuels, ouvrages de recherche et revues en droit, sciences politiques, histoire</li> <li>➤ Fonds patrimoniaux</li> <li>➤ Centre de Documentation Européenne : un des 48 centres relais agréés par la Commission Européenne, publications officielles de l'UE</li> <li>➤ Prêt, Prêt entre bibliothèques, renseignements bibliographiques</li> <li>➤ Postes informatiques en libre accès</li> <li>➤ Prêt d'ordinateurs portables</li> </ul>
<p align="center"><b>Bibliothèque ISITV</b></p>  <p align="center">Du lundi au vendredi : 8h30 - 18h 50 places assises – 200 m<sup>2</sup></p>	<ul style="list-style-type: none"> <li>➤ Manuels, ouvrages de recherche et revues en informatique, électronique, sciences de l'ingénieur, de la marine, des mathématiques, de télécommunications, de l'entreprise et langues étrangères</li> <li>➤ Techniques de l'Ingénieur papier et en ligne</li> <li>➤ Fonds général : essais, romans, BD</li> <li>➤ Prêt, prêt entre bibliothèques</li> <li>➤ Postes informatiques en libre accès</li> </ul>
<p align="center"><b>Bibliothèque Droit Draguignan</b></p> <p align="center">Du lundi au vendredi : 8h 30 - 18h 68 places assises – 370 m<sup>2</sup></p>	<ul style="list-style-type: none"> <li>➤ Manuels, ouvrages de recherche et revues en droit et sciences politiques</li> <li>➤ Prêt</li> </ul>
<p align="center"><b>Bibliothèque IUT Saint-Raphaël</b></p> <p align="center">Du lundi - Vendredi : 12h - 14h 20 places assises - 100 m<sup>2</sup></p>	<ul style="list-style-type: none"> <li>➤ Manuels, ouvrages de recherche et revues en télécommunications et nouvelles technologies de l'information et du multimedia</li> <li>➤ Prêt</li> </ul>

1.3 Organigramme du SCD en 2010



## 1.4 Budget réalisé

Périmètre financier : USTV  
 Exercice comptable : 2010  
 Etablissement : 900  
 Centre financier : \*  
 Compte budgétaire : \*

Compte	Libellé	dépenses				Montants des crédits				
		Montant brut des ordres de dépenses	Dont dépenses sur crédits extournés	Reversements	Extourne	Montant net des dépenses	Crédits ouverts au titre du budget	D'ordre budgétaire	Crédits ouverts au titre du budg. non employés	Crédits extournés non employés
1	1bis	2	2bis	3	4	5	6	7	8	9
**	905-SCD	803,153.67	0.00	2,783.57	0.00	800,370.10	1,008,815.07	0.00	208,444.97	0.00
*	Fonctionnement total	701,718.67	0.00	2,783.57	0.00	698,935.10	739,498.07	0.00	40,562.97	0.00
606	Achats non stockés d	32,853.67	0.00	0.00	0.00	32,853.67	35,244.79	0.00	2,391.12	0.00
613	Locations	1,118.05	0.00	0.00	0.00	1,118.05	1,200.00	0.00	81.95	0.00
615	Travaux d'entretien	23,759.34	0.00	0.00	0.00	23,759.34	30,700.00	0.00	6,900.66	0.00
616	Primes d'assurance	4,071.07	0.00	0.00	0.00	4,071.07	4,500.00	0.00	428.93	0.00
618	Divers	580,207.25	0.00	2,783.57	0.00	577,423.68	603,427.61	0.00	26,003.93	0.00
622	Rémunérations honor	1,450.27	0.00	0.00	0.00	1,450.27	1,963.00	0.00	512.73	0.00
623	Publicité, publicati	590.00	0.00	0.00	0.00	590.00	590.00	0.00	0.00	0.00
625	Déplacements, missio	9,196.55	0.00	0.00	0.00	9,196.55	11,000.00	0.00	1,803.45	0.00
626	Frais postaux	3,980.13	0.00	0.00	0.00	3,980.13	8,449.32	0.00	4,469.19	0.00
628	Divers	11,988.96	0.00	0.00	0.00	11,988.96	17,343.96	0.00	5,359.00	0.00
651	Endevances concées	10,736.37	0.00	0.00	0.00	10,736.37	10,948.94	0.00	212.57	0.00
657	Charges spécifiques	13,977.95	0.00	0.00	0.00	13,977.95	14,130.45	0.00	152.50	0.00
6811	Dot amort immo corp	7,753.06	0.00	0.00	0.00	7,753.06	0.00	0.00	7,753.06	0.00

Compte	Libellé	dépenses				Montants des crédits				
		Montant brut des ordres de dépenses	Dont dépenses sur crédits extournés	Reversements	Extourne	Montant net des dépenses	Crédits ouverts au titre du budget	D'ordre budgétaire	Crédits ouverts au titre du budg. non employés	Crédits extournés non employés
1	1bis	2	2bis	3	4	5	6	7	8	9
*	Masse investissement	71,371.77	0.00	0.00	0.00	71,371.77	207,370.00	0.00	135,998.23	0.00
205	Concessions - brevet	802.99	0.00	0.00	0.00	802.99	7,467.00	0.00	6,664.01	0.00
208	Autres immo incorp	0.00	0.00	0.00	0.00	0.00	123,660.00	0.00	123,660.00	0.00
215	Instal technique	10,000.47	0.00	0.00	0.00	10,000.47	11,540.00	0.00	1,539.53	0.00
218	Autres immobilisatio	60,568.31	0.00	0.00	0.00	60,568.31	64,703.00	0.00	4,134.69	0.00

Compte	Libellé	dépenses				Montants des crédits				
		Montant brut des ordres de dépenses	Dont dépenses sur crédits extournés	Reversements	Extourne	Montant net des dépenses	Crédits ouverts au titre du budget	D'ordre budgétaire	Crédits ouverts au titre du budg. non employés	Crédits extournés non employés
1	1bis	2	2bis	3	4	5	6	7	8	9
*	Masse personnelle	30,063.23	0.00	0.00	0.00	30,063.23	61,947.00	0.00	31,883.77	0.00
633	Impôts, taxes et ver	495.04	0.00	0.00	0.00	495.04	1,529.00	0.00	1,033.96	0.00
641	Rémun peron perm	22,215.15	0.00	0.00	0.00	22,215.15	53,784.00	0.00	31,566.85	0.00
645	Charges de sécurité	7,353.04	0.00	0.00	0.00	7,353.04	6,634.00	0.00	719.04	0.00



## 1.5 Synthèse du bilan du contrat 2008-2011<sup>4</sup>

### **« § 7- Bilan de la stratégie en matière documentaire**

*Dans un contexte de mutation nécessitant une adaptation accrue, le SCD a globalement réalisé les objectifs assignés autour des trois thèmes majeurs du contrat 2008-2011, à savoir :*

#### - le développement des collections :

*530k€ en acquisition par an dont 70% pour la recherche (1200€/EC) et 52€ par étudiant. Les enveloppes budgétaires par discipline sont votées au conseil du SCD, en tenant compte de l'évolution des disciplines et des nouvelles formations. Les effectifs étudiants sont pris en compte ainsi que les statistiques d'usages (prêts à domicile et consultations sur place). Cependant aucune information n'en est faite au CEVU. La proximité entre les enseignants et les bibliothécaires permet de les solliciter par mail pour prescrire leurs suggestions et leurs bibliographies. Celles-ci sont référencées sur le site du SCD par cursus avec un lien sur le catalogue fournissant une localisation automatique des documents. Le groupe de travail préparant le volet documentaire du quadriennal a conclu, après enquête, à la satisfaction globale. Une part du financement (2.6%) provient du BQR et les priorités d'acquisition en recherche sont définies avec les directeurs de laboratoire. Le SCD dispose aujourd'hui d'un outil de suivi d'activité (production périodique d'indicateurs fréquentation, consultations téléchargements ...) qui permet d'effectuer des choix stratégiques (achats, renouvellement des collections par exemple). Une optimisation des collections pourrait être faite en supprimant les bibliothèques de composantes et de laboratoires ou en confiant leur gestion au SCD (15% du budget total d'acquisition de l'établissement est fait hors SCD, soit 84k€).*

#### - L'amélioration des services aux usagers :

*Elle se traduit en particulier par l'augmentation du fond documentaire numérique, pour coller à leurs pratiques. L'accès est aisé, les salles de travail nombreuses, mais cela reste inégal selon les sites (les délocalisés étant défavorisés). La BU centrale présente, quant à elle, des espaces aménagés d'accès Wifi et des petits box très appréciés. Le taux de fréquentation est supérieur à la moyenne des universités comparables. Une réflexion sur l'aménagement d'espaces conviviaux est amorcée pour favoriser la popularisation de l'espace documentaire. En revanche le projet d'extension des horaires (hebdomadaire ou vacances universitaires) n'a pu être réalisé, et les difficultés pour les sites éloignés restent présentes.*

#### - La modernisation des accès à la documentation :

*se traduit par un accès via l'ENT et le portail du SCD. Le nouveau Système d'Information Documentaire sera opérationnel début 2011. Les équipements fixes et portables sont en augmentation. En revanche la Gestion Electronique des Documents n'a pas été développée. Le signalement des collections dans les réseaux est en progrès (61% dans SUDOC). Les nouvelles thèses sont versées dans TEL, et le dépôt dans STAR est acté pour 2011. La valorisation des travaux de recherche est partiellement assurée (800 références dans HAL), ainsi que la publication des revues en SHS (2 sur Revues.org).*

*Le fonds d'annales numérisées se développe ainsi qu'un fonds de bibliographies élaborées par les enseignants. Les mémoires et rapports de stages sont également consultables.*

*La formation des étudiants aux techniques documentaires n'est que partiellement prévue au sein des formations. Le SCD propose néanmoins des modules méthodologiques de la licence au doctorat. Les doctorants de l'ED509 ont été ainsi formés grâce à la collaboration de l'URFIST, qu'il conviendrait d'étendre au collège doctoral. »*

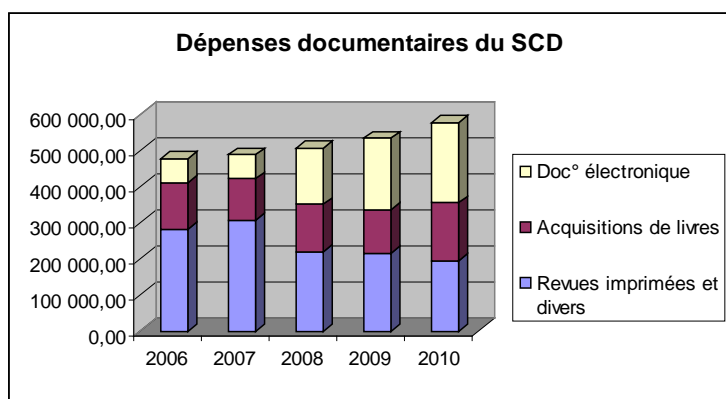
<sup>4</sup> Version du 7 décembre 2010 adressée par l'USTV au Ministère

Les trois chapitres suivants reviennent sur l'activité du SCD en 2010 en reprenant les axes définis dans le contrat quadriennal :

- Le développement des collections
- L'amélioration des services aux usagers
- La modernisation des accès à la documentation

## 2. Le développement des collections

Le tableau de bord des indicateurs concernant les collections (cf. 1.1) montre l'activité du SCD et révèle certaines tendances.



### 2.1 Le rehaussement quantitatif des collections

La demande de « rehaussement quantitatif » du CQ n'a pas été négligée en 2010 comme le montre la hausse des dépenses documentaires du SCD et la part importante du budget réservée aux acquisitions (72%), malgré un prélèvement de 50 k€ du budget 2010 consacré au renouvellement du système d'information documentaire.

La dépense par étudiant (64.09 €) est bien au-dessus de l'objectif de 50 €/ an du CQ, ce qui est aussi le résultat de la baisse du nombre d'étudiants de l'USTV à la rentrée 2010. Cependant, la dépense est loin de bénéficier en totalité aux cohortes étudiantes, la part des acquisitions destinées à la recherche étant estimée à 70%.

Les enveloppes budgétaires par disciplines, votées en conseil de la documentation, tiennent compte des statistiques d'usage des collections en plus de la pondération traditionnelle par effectifs étudiants, niveaux et disciplines selon le modèle SYMPA.

Quand au rehaussement qualitatif il est précisé dans les paragraphes suivant.

## 2.2 Collections d'ouvrages

Malgré la progression continue de l'électronique et des coûts de la documentation recherche, la hausse des acquisitions d'ouvrages – en valeur et en volumes – a pu être assurée (+20 % par rapport à la première année du contrat en 2008). Le SCD reste en effet vigilant : dans le budget 2010, un minimum incompressible avait ainsi été fixé pour les acquisitions d'ouvrages en sciences, menacées par l'inflation des abonnements électroniques.

Le plan de développement des collections, soumis au groupe de pilotage du CQ en 2007, pourrait évoluer avec l'arrivée d'une nouvelle responsable de la BU campus la Garde le 1er janvier 2011.

## 2.3 Livres électroniques, multimédia, numérique

Les acquisitions de livres électroniques sont restées marginales, à l'image de l'édition francophone. Sur les 1388 titres achetés en 2010 il faut compter une collection de 700 Que-sais-je en abonnement.

Les moyens attribués au fonds de la salle multimédia ont atteint 5 000 €, comme chaque année (essentiellement des DVD). Le développement des collections de DVD (fictions et documentaires) s'intègre dans une politique de vie étudiante et de vie culturelle ainsi que dans l'accompagnement des cursus. Leur évaluation montre un important développement en « Arts et cinéma », thème très sollicité par les enseignants et les étudiants.

A destination des étudiants, le fait nouveau important depuis 2 ans est le développement des collections en ligne de Droit (Dalloz, Lamy,...) très utilisées (cf. tableau modernisation). Il faut cependant redouter une hausse des tarifs quand les fournisseurs en position de monopole auront jugé irréversibles les nouveaux usages. L'USTV devra être à même de supporter les coûts croissants de ces ressources qui seront jugées indispensables par ses juristes.

## 2.4 La Recherche

Les crédits destinés à l'acquisition d'ouvrages ont pu satisfaire la totalité des besoins exprimés par les professeurs, doctorants et étudiants en masters. La hausse du coût des abonnements destinés à la recherche, en particulier électroniques, pose un problème majeur au SCD en matière d'acquisitions. Les collections de périodiques en ligne à destination des chercheurs sont restées néanmoins à peu près stables en 2010. L'abonnement à ScienceDirect est pérennisé pour 3 ans (2011-2013). Certains titres manquent toujours comme l'ISI Web of Knowledge mais le rapport titres/chercheurs reste élevé. Notre volonté est de pérenniser les collections électroniques, en fonction des crédits. La participation de 14 k€ sur des crédits recherche est acquise depuis 4 ans, mais elle est marginale et c'est en conférence budgétaire que beaucoup continuera de se jouer.

Il n'y a pas eu de réunion avec les directeurs de laboratoires cette année. La campagne annuelle sélective de désabonnement et de réabonnement auprès des chercheurs s'est faite efficacement via leurs listes de diffusion ; ils se montrent extrêmement motivés à nous répondre si des titres essentiels à leurs travaux sont menacés.

A noter : de l'avis du groupe qui a travaillé en 2010 sur le CQ-recherche, la documentation donne satisfaction. En revanche on constate que les ressources coûteuses ne sont pas assez connues et pourraient être plus utilisées. La recherche de l'USTV peine à dépasser une masse critique rentabilisant les ressources documentaires.

Le dialogue avec la direction des affaires financières et avec nos fournisseurs a pu nous permettre de repérer et d'éliminer des doublons, par exemple un deuxième abonnement en ligne à la base Dalloz, découvert à l'IAE. Pour éviter les doublons, assurer la visibilité des titres et optimiser le partage des ressources documentaires, le groupe CQ-documentation a suggéré que le SCD puisse assurer le signalement dans son catalogue et/ou sur son site web des collections acquises par les autres composantes.

### 3. L'amélioration des services aux usagers

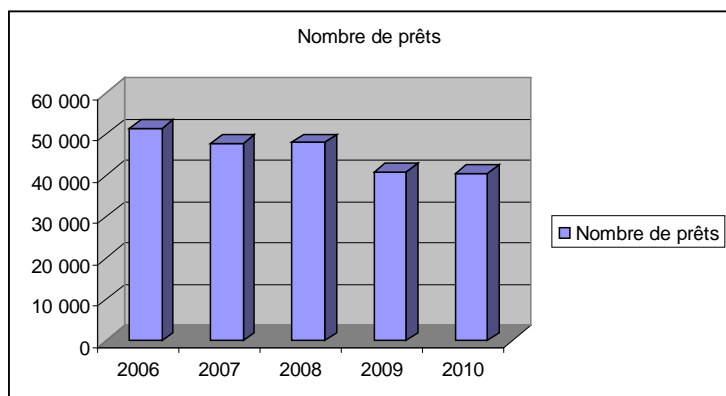
Le tableau de bord des indicateurs concernant les services (cf. 1.1) montre l'activité du SCD et les tendances.

Ces éléments quantitatifs s'articulent aux résultats qualitatifs de 2 nouvelles enquêtes réalisées en 2010 auprès des usagers: une enquête de satisfaction concernant la salle multimédia de la bibliothèque Campus La Garde et une enquête sur les besoins documentaires et les horaires d'ouverture. Faisant suite à 2 enquêtes en 2009<sup>5</sup> elles montrent un jugement toujours globalement positif sur les services des bibliothèques du SCD. On remarque que les critères purement documentaires n'apparaissent pas prioritaires pour les étudiants par rapport à ceux de confort. A ce sujet l'extension de la bibliothèque Droit Toulon sur-occupée en haute saison est de plus en plus nécessaire.

Du point de vue des composantes, le groupe CQ-documentation en 2010 a conclu qu'« il n'y avait pas de problème globalement avec la documentation à l'USTV ; seulement des problèmes ponctuels (photocopieurs souvent en panne) ». Il est constaté cependant une connaissance généralement insuffisante des services et des ressources des bibliothèques du SCD, par les enseignants-chercheurs de l'USTV comme par les étudiants.

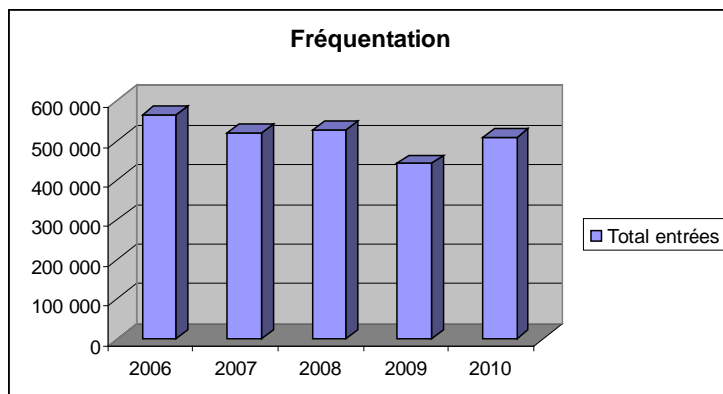
#### 3.1 Prêts et fréquentation

L'érosion de la lecture d'imprimés chez les jeunes générations est confirmée par nos données depuis plusieurs années à l'USTV. On observe en effet une diminution tendancielle du nombre de prêts et des inscrits actifs ainsi qu'une baisse de la consultation d'imprimés et une progression du numérique.



<sup>5</sup> Une enquête sur l'extension des horaires à la bibliothèque Droit Toulon et l'enquête internationale Libqual

Il ne faut pas lire la hausse relative de la fréquentation et du prêt en 2010 par rapport à 2009 comme un inversement de tendance. Le creux de 2009 est dû aux événements sociaux du printemps 2009 où le campus de La Garde est resté presque vide d'étudiants pendant un semestre. Sur plusieurs années l'érosion se maintient.



Les enquêtes montrent qu'une majorité d'étudiants se rendent à la bibliothèque pour un autre motif que la consultation des collections. Pour preuve, le ratio prêts/entrées par étudiants inscrits est de 1 sur 10. Le confort de travail est un des critères prioritaires d'attractivité.

Ces tendances, lors des réunions avec les représentants du groupe CQ-documentation, n'ont cependant pas été jugées alarmantes, considérées comme conséquences de la modernité, la baisse du prêt de livres et de la fréquentation étant compensés par la hausse de l'usage numérique (cf. ch.4).

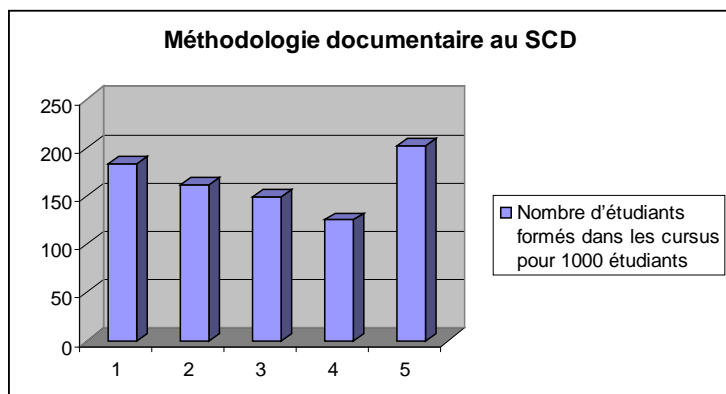
La baisse de fréquentation de la salle multimédia n'infirme pas le diagnostic précédent, elle reflète également de nouvelles pratiques. Elle est en effet consécutive à l'installation du wifi dans les salles de lectures depuis 2007 et au taux croissant d'équipement des étudiants. Elle est due également à l'installation de PC en libre service dans les salles de lecture depuis 2009.

A noter, le PEB ne connaît pas de baisse remarquable ; la qualité de son service est reconnue par les chercheurs.

L'attractivité des bibliothèques du SCD serait ainsi surtout liée aux progrès en terme de confort ou à des fonctions périphériques à la mission principale : salle pour les enseignants à la bibliothèque Droit Toulon, salle recherche, ou événements culturels à La Garde, prêt de PC portables et de liseuses.

Les box de travail connaissent un grand succès à La Garde. Il manque des boxes de petite taille (1 à 3 places). Il serait souhaitable de pouvoir en créer en Droit.

### 3.2 Méthodologie documentaire



Des facteurs propres au SCD expliquent les variations de l'indicateur de formation des usagers : les formations en méthodologie à la bibliothèque Campus La Garde avaient connu un creux après le départ à la retraite de la responsable; le service a pu être repris en 2010 par un agent dynamique et efficace. Il est important de relancer la méthodologie, dont on peut évaluer les effets sur la fréquentation et le prêt. La consolidation en L1 est nécessaire au développement de l'autonomie de l'étudiant et il est indispensable d'intégrer ces formations dans les maquettes et d'évaluer les étudiants.

Le groupe CQ dans ses conclusions a recommandé pour le prochain quadriennal de développer la méthodologie dans certaines composantes, en M1, en M2, et en L3, lorsque les étudiants en ressentent la nécessité.

La formation en faveur des doctorants est maintenant régulièrement instituée, en collaboration avec l'URFIST de Nice et l'Ecole doctorale, sous la forme d'une session de 2 jours programmée à la bibliothèque Campus La Garde tous les ans et dont voici le programme :

- 1- Recherche documentaire dans les bases de données et bouquets de revues du SCD ainsi que dans le Web gratuit.
- 2- Le Web 2.0
- 3- Logiciel libre Zotero de référencement bibliographique

En 2010 une session a également été organisée pour les enseignants chercheurs par le SCD.

Le personnel du SCD fournira au printemps 2011 à l'Ecole Doctorale une formation pour le dépôt numérique des thèses, qui a été validé par le CA le 6 mai 2010 et rendu obligatoire à partir du 1er janvier 2011.

Concernant les archives ouvertes, le SCD s'est déjà mis d'accord avec l'URFIST pour l'organisation de formations auprès des chercheurs de l'USTV. Mais la proposition par le SCD de création d'un portail Hal-UToulon a pris du retard en raison de la restructuration toujours en cours de la direction de la recherche à l'USTV.

### 3.3 Extension des horaires

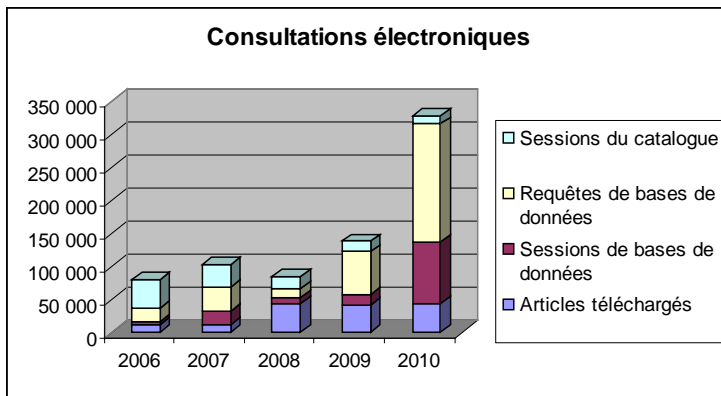
Après enquêtes auprès des usagers et réunions avec le personnel depuis 2008, la direction de l'USTV et celle du SCD sont toujours en position d'attente fin 2010, une partie du personnel faisant de la modification des régimes indemnitaires un préalable à la négociation sur l'extension des horaires. L'extension hebdomadaire évoquée en priorité concernait une ouverture le samedi après-midi.

Il est à noter que l'USTV ferme ses portes une semaine pendant les vacances de printemps et deux semaines pendant les vacances de fin d'année qui sont des périodes de révision pour les étudiants. Cette situation pourrait évoluer, conduisant à une extension du temps annuel d'ouverture.

Enfin des suppressions de postes de contractuels aidés ont fragilisé les horaires d'ouverture des bibliothèques de l'ISITV, Draguignan et Saint Raphaël. La question de Draguignan devrait être résolue en 2011 par une subvention du Conseil Général et *via* l'emploi étudiant. Le régime contractuel des étudiants devrait en effet être assoupli à la rentrée 2011 grâce à la décision de l'USTV de cotiser auprès de Pôle emploi

## 4. La modernisation des accès à la documentation

Le tableau de bord des indicateurs concernant la modernisation (cf. 1.1) montre l'essor des statistiques de consultations électroniques versus la baisse tendancielle des prêts d'ouvrages et prouve la réalité de la modernisation des accès à la documentation à l'USTV.



La tendance est soutenue par le développement des collections électroniques en Droit depuis fin 2008 avec les bases de données Doctrinal Plus, Dalloz, LamyLine et Lexis-Nexis. Les juristes ont désormais rejoint les scientifiques dans l'usage du numérique. Il faudra en tenir compte en termes de répartition budgétaire.

La consultation des articles électroniques plutôt destinés aux scientifiques, issus en majorité de ScienceDirect (34 285 en 2010 sur 44 800), est arrivée à maturité et reste stable depuis plusieurs années.

#### 4.1 Modernisation du SID (Système d'Information Documentaire)

La refonte du SID fut notre principal chantier en 2010 :

Après le cahier des charges, l'attribution du marché a été effectuée lors de la commission du 21 mai 2010, le lauréat étant la société Archimed. Le marché a prévu 2 lots :

- un nouveau site Internet géré par système de gestion de contenu (CMS)
- un moteur de recherche fédérée

Le nouveau site sera totalement opérationnel à la rentrée 2011.

Le renouvellement du SIGB sera en phase d'étude en 2011. La consultation du catalogue traditionnel, essentiellement de livres (OPAC), est en chute. L'introduction d'un moteur fédérant l'ensemble des sources du SCD devrait redynamiser la recherche documentaire.

#### 4.2 Equipement informatique

Le nombre de PC semble dorénavant suffisant. On voit que la fréquentation de la salle multimédia de La Garde fléchit, à mesure que le taux d'équipement des étudiants progresse. L'important est désormais d'assurer leur renouvellement. Près de 100 PC (fixes et portables) à destination du public seront acquis ou renouvelés sur la durée du contrat en cours 2008-2011. Les équipements informatiques (PC publics et portables) sont désormais aussi développés à la bibliothèque Droit Toulon qu'à la bibliothèque Campus La Garde mais dans un confort moindre ; ce qui pourrait être résolu par un projet de réaménagement au prochain CQ.

A noter une expérience de prêt de liseuses Sony est en cours à la bibliothèque Campus La Garde ainsi qu'un prêt d'audio-guides.

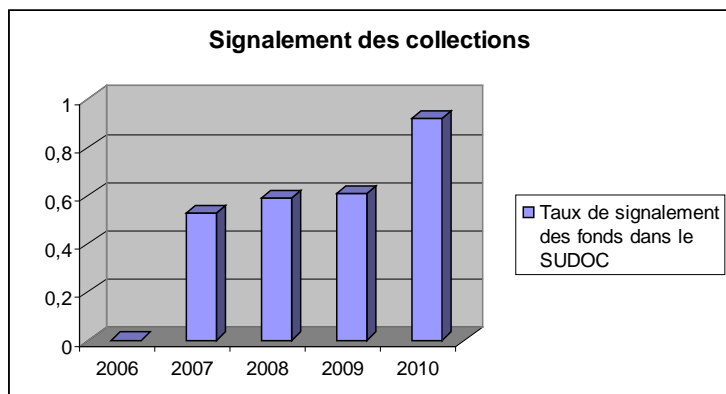
#### 4.3 Signalement des collections et réseaux

Un travail important a été réalisé par la bibliothèque Droit Toulon où le catalogage des fonds récupérés de la BnF vient d'être achevé.

Le catalogage des fonds des instituts de la première vague a été achevé en 2010 (l'ICT, l'IEJ ; l'IMES). Il restera un institut (IDI) à traiter en 2011. Le CDPC gère sa bibliothèque de façon autonome, intégrée dans le réseau CNRS. Idem en économie-gestion ou les laboratoires ERMES et LEAD continuent de développer des bibliothèques autonomes.

Le taux de signalement des fonds documentaires dans le SUDOC (92%) a dépassé l'objectif assigné pour 2011 (75%), défini comme une priorité du CQ.





Un chantier important de 2010 fut la mise en place à l'USTV de la chaîne de numérisation pour le dépôt national des thèses dans STAR et le vote en CA rendant ce dépôt obligatoire à partir du 1<sup>er</sup> janvier 2011.

A noter, la bibliothèque Droit Toulon s'est rendue visible sur les réseaux sociaux (Facebook, Netvibes, Flickr).

Au titre de la collaboration dans les réseaux professionnels, la responsable de la bibliothèque Campus La Garde a communiqué et publié en 2010 sur le livre électronique dans le cadre de Couperin.

#### 4.4 Numérisation

Le fonds d'annales d'examen numérisées et déposées au format pdf sur notre site est très consulté par les étudiants. Un fonds plus récent des bibliographies<sup>6</sup> proposées par les enseignants est en développement. 117 232 téléchargements de ces documents pdf ont été effectués l'an dernier.

Faute de moyens humains (CRI et NTIC) pour développer une plate-forme institutionnelle, notre stratégie est d'utiliser les outils nationaux :

- En attendant STAR en 2011, nous avons versé dans TEL les nouvelles thèses (pour lesquelles nous avons obtenu l'autorisation des auteurs) et nous les avons signalées à partir de notre catalogue.
- Nous promovons Hal pour la valorisation des travaux de recherche en Archive ouverte. Environ 800 références de travaux de laboratoires de l'USTV sont déposées dans Hal. Le projet d'un Hal-UToulon est en attente (cf. II.4).
- Revues.org pour la publication en ligne de nos revues SHS : le SCD a proposé 2 revues de l'USTV à Revues.org. Deux cadres du SCD se sont formés pour assurer la fonction d'édition. Ce sera opérationnel en 2011

<sup>6</sup> Cf. [http://bu.univ-tln.fr/toulon\\_new/Produits/ClientBookline/edition/dossiersdoc/voirDoss.asp?doss=BKDD\\_BIBLIOS](http://bu.univ-tln.fr/toulon_new/Produits/ClientBookline/edition/dossiersdoc/voirDoss.asp?doss=BKDD_BIBLIOS)

Mis en forme : Anglais (États-Unis)

Code de champ modifié

Mis en forme : Anglais (États-Unis)

Mis en forme : Anglais (États-Unis)

- Dumas pour les master SH : depuis début 2010 le secteur Lettres du SCD expérimente le versement de mémoires dans Dumas. L'objectif est de publier les meilleurs mémoires.

## CONCLUSION

Le lecteur de ce rapport aura pu vérifier le travail accompli en 2010 et les qualités d'adaptation de l'équipe du SCD dans un environnement évolutif.

Le système d'information du SCD est en mutation avec la mise en œuvre d'un nouveau portail en 2010/2011 et d'un nouveau SIGB en 2011/2012. Les collections électroniques se sont maintenues en Sciences malgré leur coût et continuent de se développer en Droit, accompagnant la hausse de l'usage du numérique face aux imprimés. Le volume des acquisitions d'ouvrages a pourtant augmenté en 2010 bénéficiant d'un soutien budgétaire en accord avec les objectifs du volet documentaire du contrat<sup>7</sup>.

Les enquêtes montrent que les bibliothèques du SCD sont des lieux de travail bien équipés, appréciés par les étudiants, mais que les ressources documentaires pourraient être mieux connues et utilisées. En conséquence la formation en méthodologie a été relancée en 2010 et la communication le sera en 2011, avec la nomination au 1<sup>er</sup> janvier d'une responsable de communication pour le SCD. Dans le cadre du prochain CQ sera proposée la nomination d'un enseignant référent par composante pour une meilleure coordination avec le SCD.

L'USTV a soutenu le SCD ces dernières années assurant avec régularité des moyens en personnel et des ressources budgétaires. Dans un contexte où la dépense publique est de plus en plus contrainte et évaluée, l'adéquation des ressources documentaires aux besoins est une exigence, allant de pair avec la nécessité de promouvoir ces ressources auprès des usagers.

---

<sup>7</sup> « renforcer les collections d'ouvrage »

## ANNEXE

### *Volet documentaire contractualisé en 2008<sup>8</sup>*

#### **3.3- Bibliothèque et documentation : placer l'utilisateur au centre du dispositif de l'accès aux ressources documentaires :**

L'environnement documentaire de l'université du Sud Toulon-Var se structure autour d'une bibliothèque centrale récente et aux équipements modernes, fédérant des implantations sur quatre autres sites ainsi que neuf bibliothèques de composantes. Si dans l'ensemble les services offerts sont satisfaisants, le service commun de la documentation (SCD) aura à élever durant cette période contractuelle le niveau de l'offre documentaire en y consacrant les moyens nécessaires.

Appui à la réussite des étudiants et à la performance de la recherche, la politique documentaire se concentrera sur la mission première d'un SCD : donner accès à une documentation qui réponde aux besoins des usagers dans des conditions attractives et grâce à des outils modernes facilitant l'accès direct.

- Le développement des collections

Le rehaussement tant quantitatif que qualitatif de l'offre documentaire, priorité de ce contrat, s'adossera à des commissions spécialisées d'acquisition et, dans un souci d'équilibre entre documentation pour l'enseignement et celui pour la recherche, visera plus particulièrement à :

- renforcer les collections d'ouvrages et proposer des livres électroniques (e-books) à l'attention des étudiants, ainsi qu'à enrichir le fonds multimédia ;
- accompagner le développement des nouveaux cursus ;
- consolider la documentation de niveau recherche, notamment en appui aux thématiques du pôle de compétitivité « Mer ». En la matière, il conviendra de mettre en œuvre une politique maîtrisée, du fait des incidences financières, des abonnements aux revues aussi bien papier qu'électroniques. Pour ce faire, l'université aura à élaborer un modèle de financement mutualisé des dépenses avec les composantes recherche qui sont les premières utilisatrices.

- L'amélioration des services aux usagers

Le dispositif de formation à la méthodologie documentaire qui constitue un des points forts du SCD sera conforté et élargi :

- en proposant dès la rentrée 2008 une initiation à la recherche documentaire aux étudiants de l'IUT ;
- par la mise en place, en partenariat avec l'Unité régionale de formation à l'information scientifique et technique (URFIST) et l'école doctorale, à des formations à la création de documents structurés pour la publication des archives ouvertes et des thèses électroniques.

Par ailleurs, un effort sur l'allongement des horaires d'ouverture sera envisagé grâce au recours à l'emploi étudiant sur les deux principaux sites en étendant à 60 heures, voire 64, les 58 heures hebdomadaires actuelles.

- La modernisation des accès à la documentation

L'amélioration de l'accessibilité à la documentation nécessitera d'une part d'intégrer le système d'information documentaire (SID) dans le système global de l'université, et d'autre part de le moderniser (adjonction d'un métamoteur et d'un module de GED). Par ailleurs, le SCD poursuivra sa politique de signalement des collections des bibliothèques associées dans le catalogue unique de l'établissement et de fait dans le catalogue national de l'enseignement supérieur (Sudoc).

Dans le même temps, il cherchera à s'investir activement, sur la base de son expertise dans le traitement documentaire, dans des projets de développement de l'université, en partenariat notamment avec l'école doctorale, touchant aussi bien à la numérisation des thèses qu'à la diffusion des archives institutionnelles

---

<sup>8</sup> Page 11 du CQ 2008-2011